

PROSPECTUS D'AUGMENTATION DE CAPITAL PAR VOIE DE SOUSCRIPTION PUBLIQUE
ET D'ADMISSION AU PREMIER MARCHÉ DE LA COTE DE LA BOURSE

SOCIÉTÉ

ELECTROSTAR

Société Anonyme au capital de 5 250 000 Dinars
Siège Social : Boulevard de l'environnement route de Naâssen
2013 Bir El Kassâa Ben Arous
Tél. : (01) 396 222 – Fax (01) 396 959

**Augmentation de capital en numéraire
De 5 250 000 Dinars à 7 500 000 Dinars**

Nombre de titres à émettre
450 000 actions nouvelles

Prix d'émission
16,500 Dinars

Responsable de l'information
Melle Rim BERGAOUI
Responsable Financier Tél : (01) 396 222- Fax (01) 396 959

Intermédiaire en Bourse chargé de l'opération

UNION DE GESTION FINANCIERE

-UGF-

3, Rue Jenner, Place d'Afrique 1002 TUNIS BELVEDERE
Tél. : 848 230 Fax : 840 557

Groupe UBCI

Janvier 2001

SOMMAIRE

Pages

I/ PRESENTATION RESUMEE DE LA SOCIETE ET DE L'AUGMENTATION DE CAPITAL	5
II/ RENSEIGNEMENTS CONCERNANT L'AUGMENTATION DE CAPITAL PAR VOIE DE SOUSCRIPTION PUBLIQUE ET L'ADMISSION DES ACTIONS ELECTROSTAR A LA COTE DE LA BOURSE	6
1/ Décisions à l'origine de l'augmentation de capital	6
2/ But de l'émission	6
3/ Caractéristiques de l'augmentation de capital par voie de souscription publique	6
<i>a/ Montant de l'augmentation</i>	<i>6</i>
<i>b/ Prix d'émission</i>	<i>6</i>
<i>c/ Jouissance des actions nouvelles</i>	<i>6</i>
<i>d/ Forme des actions nouvelles</i>	<i>6</i>
<i>e/ Intermédiaire en Bourse chargé de l'opération</i>	<i>6</i>
<i>f/ Intermédiaires en Bourse désignés pour recueillir les demandes de souscription</i>	<i>7</i>
<i>g/ Souscription publique</i>	<i>7</i>
<i>h/ Demandes de souscription</i>	<i>7</i>
<i>i/ Règlement des demandes de souscription</i>	<i>8</i>
<i>j/ Mode de répartition des titres émis</i>	<i>8</i>
<i>k/ Réalisation de l'augmentation de capital par voie de souscription publique</i>	<i>8</i>
4/ Admission des actions ELECTROSTAR à la cote de la Bourse	9
5/ Avantage fiscal	9
III/ RENSEIGNEMENTS CONCERNANT LA SOCIETE	10
1/ Renseignements généraux	10
2/ Administration, Direction et Contrôle	12
<i>a/ Conseil d'Administration</i>	<i>12</i>
<i>b/ Direction</i>	<i>12</i>
<i>c/ Contrôle</i>	<i>12</i>
3/ Capital Social : évolution et structure	13
<i>a/ Evolution du capital social</i>	<i>13</i>
<i>b/ Capital social avant et après l'augmentation de capital par voie de souscription publique</i>	<i>13</i>
<i>c/ Présentation du Groupe Mohsen Hachicha</i>	<i>14</i>
4/ Patrimoine de la société	16
<i>a/ Patrimoine immobilier</i>	<i>16</i>
<i>b/ Immobilisations corporelles au 31/12/1999</i>	<i>16</i>
<i>c/ Immobilisations incorporelles au 31/12/1999</i>	<i>16</i>
<i>d/ Principales acquisitions et cessions au cours de l'exercice 2000</i>	<i>17</i>
<i>e/ Portefeuille titres</i>	<i>18</i>
<i>f/ Présentation des sociétés dont ELECTROSTAR détient plus que 50% du capital</i>	<i>20</i>

g/ Principales acquisitions et cessions de titres réalisées jusqu'au 30/09/2000	22
5/ Organisation de la société	23
a/ Organisation et système d'information	23
b/ Organigramme d'ELECTROSTAR	24
c/ Procédures générales	24
d/ Système Qualité	25
e/ Ressources humaines	26
IV/ RENSEIGNEMENTS CONCERNANT L'ACTIVITE DE LA SOCIETE ET SON EVOLUTION	28
1/ Présentation de la société	28
2/ Activité de la société	28
a/ Le marché	28
b/ L'évolution de l'activité	30
c/ La distribution	31
d/ L'exploitation	32
3/ Points forts et points faibles d'ELECTROSTAR	33
a/ Points forts	33
b/ Points faibles	33
V/ RENSEIGNEMENTS FINANCIERS	34
1/ Bilans comparés au 31 décembre	34
2/ Etats de résultats comparés au 31 décembre	36
3/ Etats de flux de trésorerie comparés au 31 décembre	37
4/ Notes aux états financiers arrêtées au 31/12/1999	38
5/ Soldes intermédiaires de gestion comparés au 31 décembre	47
6/ Situation provisoire au 30/06/2000	48
a- Bilan provisoire au 30/06/2000	48
b- Etat de résultat provisoire au 30/06/2000	50
c- Etat de flux de trésorerie provisoire au 30/06/2000	51
d- Notes aux états financiers provisoires arrêtées au 30/06/2000	52
7/ Affectation des résultats des derniers exercices	60
8/ Tableau des mouvements des capitaux propres	60
9/ Dividendes	61
10/ Evolution du bénéfice net et du résultat d'exploitation	61
11/ Evolution de la marge brute d'autofinancement	62
12/ Evolution du fonds de roulement	63
13/ Ratios financiers	64
14/ Evolution des fonds propres et de la rentabilité financière	65
VII/ PERSPECTIVES D'AVENIR DE LA SOCIETE	66
1/ Stratégie de développement	66
2/ Prévisions d'activité et de résultat d'ELECTROSTAR	66
3/ Comptes d'exploitation prévisionnels	72
4/ Bilans prévisionnels	74
5/ Plans de trésorerie prévisionnels	75

VII/ ESTIMATION DE L'ACTION ELECTROSTAR	76
1/ La valeur patrimoniale par la rente du Goodwill	76
2/ La valeur de rentabilité	77
3/ La valeur de rendement	77
4/ La valeur des cash flows	78
VIII/ ATTESTATIONS DES PERSONNES QUI ASSUMENT LA RESPONSABILITE DU PROSPECTUS	80
Demande de souscription	81
Bulletin de souscription	83
Annexe : Liste des intermédiaires en bourse	

I/ PRESENTATION RESUMEE DE LA SOCIETE ET DE L'AUGMENTATION DE CAPITAL

La société ELECTROSTAR a été créée en 1993 sous la forme d'une Société à Responsabilité Limitée sous la raison sociale ELEKTRA et a été transformée en juillet 2000 en une société anonyme.

La société a pour objet principal le montage et la commercialisation de tous articles électroménagers (climatiseurs, machines à laver, réfrigérateurs, aspirateurs, autres....) sous la marque Coréenne LG dans le cadre d'un partenariat solide et structuré depuis 1993.

ELECTROSTAR a enregistré une forte évolution de son niveau d'activité au cours des dernières années et a réussi à occuper une position importante sur le marché de l'électroménager. Son chiffre d'affaires a évolué de 42% en 1999 et la rentabilité de ses fonds propres a atteint 51% à la même date.

La société ELECTROSTAR appartient au Groupe Mohsen Hachicha. Un groupe spécialisé dans plusieurs domaines d'activité économiques et jouissant d'une notoriété et d'une solidarité financière (Voir présentation du groupe à la page 14).

Le capital d'ELECTROSTAR qui était de 100.000 Dinars lors de sa création en 1993 s'élève en 2000 à 5.250.000 Dinars par des incorporations de réserves et de résultats reportés successives.

L'évaluation de la société a été réalisée par le pôle banque d'affaires de l'UBCI sur la base d'une synthèse de méthodes combinant l'approche patrimoniale, l'approche de rentabilité, l'approche de rendement et l'approche par les cash flows.

Le prix d'émission a ainsi été fixé à 16,500 dinars dont 11,5 dinars de prime d'émission.

L'augmentation de capital par voie de souscription publique sera ouverte au public du 25/01/2001 au 09/02/2001 inclus.

Au cas où la présente augmentation de capital par voie de souscription publique aboutirait à des résultats concluants, l'introduction des actions ELECTROSTAR se fera au premier marché de la cote de la bourse sous réserve de réunir les conditions d'admission exigées par la réglementation boursière au cours de 16,500 dinars l'action et sera ultérieurement annoncée sur les bulletins officiels de la BVMT et du CMF

En outre, la réalisation de cette augmentation de capital permettra à la société de bénéficier d'un taux d'impôt sur les sociétés réduit à 20% pour une période de 5 ans à partir de la date de son introduction en bourse et ce dans le cadre des dispositions de la loi n° 99-92 du 17 août 1999 relative à la relance du marché financier.

II/ RENSEIGNEMENTS CONCERNANT L'AUGMENTATION DE CAPITAL PAR VOIE DE SOUSCRIPTION PUBLIQUE ET L'ADMISSION DES ACTIONS ELECTROSTAR A LA COTE DE LA BOURSE

1/ Décisions à l'origine de l'augmentation de capital:

En vertu des décisions des AGE du 27 Juillet 2000 et du 23 novembre 2000, il a été décidé d'augmenter le capital de la société ELECTROSTAR d'un montant de 2 250 000 Dinars pour le porter de 5 250 000 à 7 500 000 Dinars par voie de souscription publique et ce après renonciation de tous les actionnaires de la société à leurs droits préférentiels de souscription.

2/ But de l'émission

Le but de l'émission est de permettre à la société d'atteindre les principaux objectifs suivants :

- L'exploitation des potentialités existantes sur le marché local en confortant son positionnement actuel et en accaparant une plus grande part de marché.
- La mise à niveau de son outil de production et de ses ressources humaines afin d'améliorer la productivité, de renforcer les positions concurrentielles de la société et de faire face à l'ouverture du marché national.

Dans cette perspective, ELECTROSTAR a besoin de mobiliser des capitaux complémentaires qu'elle a décidé de lever sur le marché financier à travers une augmentation de capital par appel public à l'épargne.

En outre, son introduction en bourse lui offre la possibilité d'accroître et de diversifier les sources de financement de sa croissance, de renforcer la crédibilité, la notoriété et l'image de marque de la société et de bénéficier de la réduction du taux d'imposition sur les sociétés.

3/ Caractéristiques de l'augmentation de capital par voie de souscription publique

a/ Montant de l'augmentation

2 250 000 Dinars par l'émission en numéraire de 450 000 actions nouvelles de nominal 5 Dinars, numérotées de 1 050 001 à 1 500 000.

b/Prix d'émission

Les actions nouvelles seront émises au prix de 16,500 dinars soit 5 dinars de nominal et 11,500 dinars de prime d'émission, à souscrire en numéraire et à libérer intégralement à la souscription.

c/ Jouissance des actions nouvelles

Les actions nouvelles souscrites porteront jouissance en dividendes à partir du 1^{er} janvier 2000.

d/ Forme des actions nouvelles

Les actions nouvelles seront délivrées selon la forme nominative.

e/ Intermédiaire en bourse chargé de l'opération

L'UGF, sise au 3, Rue Jenner Place d'Afrique 1002 Tunis, intermédiaire en bourse, est chargée de la conduite de l'opération d'augmentation de capital par voie de souscription publique.

f/ Intermédiaires en bourse désignés pour recueillir les demandes de souscription :

L'ensemble des intermédiaires en bourse est habilité à recueillir les demandes de souscription aux actions ELECTROSTAR exprimées dans le cadre de l'augmentation de capital par voie de souscription publique (voir liste des intermédiaires en bourse à la page 85).

g/ Souscription publique

La souscription aux 450 000 actions nouvelles émises en numéraire est exclusivement réservée au grand public sachant que les anciens actionnaires ont renoncé expressément à leurs droits préférentiels de souscription dans les AGE du 27/07/2000 et du 23/11/2000.

L'augmentation de capital par voie de souscription publique est ouverte au public du 25/01/2001 au 09/02/2001 inclus.

h/ Demandes de souscription

Les demandes de souscription doivent être nominatives et données par écrit aux intermédiaires en bourse précisant obligatoirement, outre la quantité des titres demandés, l'heure et la date de dépôt :

- pour les personnes physiques majeures tunisiennes, le numéro de la carte d'identité nationale,
- pour les personnes physiques mineures tunisiennes, la date de naissance ainsi que le numéro de la carte d'identité nationale du père ou du tuteur légal,
- pour les personnes morales tunisiennes, le numéro d'inscription au registre de commerce ainsi que la dénomination sociale complète,
- pour les étrangers, la nature et les références des documents d'identité présentés.

Toute demande de souscription ne comportant pas les indications précitées ne sera pas prise en considération par la commission de dépouillement.

La demande de souscription doit porter sur un nombre d'actions qui ne peut être inférieur à 10 actions et ne peut être supérieur à 1500 actions. Aucune règle d'antériorité n'est prévue dans la satisfaction des demandes de souscription reçues au cours de la période de validité des souscriptions.

Tout demandeur ne peut émettre qu'une seule demande de souscription déposée auprès d'un seul intermédiaire en bourse. En cas de dépôt de plusieurs demandes auprès de différents intermédiaires, seule la première par le temps sera acceptée par la commission de dépouillement. En cas de demandes de souscription multiples reproduites chez le même intermédiaire, seule la demande portant sur le plus petit nombre d'actions demandé sera retenue.

Tout intermédiaire chargé du placement des titres est tenu au respect des dispositions énoncées dans le présent chapitre. L'ensemble des documents cités ci-dessus devra être conservé par dévers lui et éventuellement présenté à des fins de contrôle.

i/ Règlement des demandes de souscription

Le règlement des souscriptions par les demandeurs se fait au comptant auprès de l'intermédiaire en bourse au moment du dépôt de la demande de souscription. En cas de satisfaction partielle de la demande de souscription, le solde sera restitué sans frais ni intérêts au demandeur dans un délai ne dépassant pas 3 jours ouvrables à compter du jour de la déclaration du résultat de l'augmentation de capital par voie de souscription publique par avis publié sur les bulletins officiels de la BVMT et du CMF.

j/ Mode de répartition des titres émis

Les demandes de souscription seront satisfaites au prorata, sur la base d'un taux d'allocation déterminé par le rapport quantité émise sur quantité souscrite et retenue. Le reliquat non servi sera réparti par la commission de dépouillement.

k/ Réalisation de l'augmentation de capital par voie de souscription publique:

• Transmission et centralisation

Les intermédiaires en bourse établissent les états des demandes de souscription reçues de leurs clients indiquant le numéro de la demande, l'identité complète des demandeurs (nom, prénom, numéro de la carte d'identité nationale pour les personnes physiques majeures tunisiennes ou la date de naissance, et le numéro de la carte d'identité nationale du tuteur pour les personnes physiques mineures tunisiennes, la dénomination sociale complète et les références du registre de commerce pour les personnes morales tunisiennes et, pour les étrangers, la nature et les références du document d'identité présenté), la quantité demandée par demandeur, le nombre total de demandeurs, le nombre total des titres demandés par intermédiaire ainsi qu'une disquette informatique, format trois pouces et demi HD, comportant les mêmes données. Ces états doivent être signés par la personne habilitée et comporter le cachet de la société d'intermédiation. En cas de discordance entre la disquette et l'état écrit, seul l'état fait foi.

Les intermédiaires en bourse transmettront à la BVMT les demandes de souscription dont ils seront dépositaires conformément aux modalités prévues par l'avis de la Bourse qui sera publié à cet effet sur son bulletin officiel.

• Ouverture des plis et dépouillement :

Les états récapitulant les demandes de souscription transmises seront communiqués sous plis fermés par le bureau d'ordre de la Bourse à la commission de dépouillement composée de représentants de la BVMT et de L'Union de Gestion Financière -UGF- intermédiaire en bourse chargé de l'opération, et en présence du commissaire du gouvernement auprès de la BVMT, des représentants du CMF et de l'AIB. La commission procédera au dépouillement des états, affectera les quotas et établira un procès-verbal à cet effet.

- **Déclaration des résultats :**

Dès la réalisation de l'opération de dépouillement des demandes de souscription, le résultat de l'augmentation de capital par voie de souscription publique fera l'objet d'un avis qui sera publié sur les bulletins officiels de la BVMT et du CMF. Cet avis précisera le taux d'allocation, le nombre de titres attribués et les demandes retenues.

- **Règlement des capitaux et livraison des titres :**

La Bourse communiquera le lendemain de la publication de l'avis de résultat, à chaque intermédiaire, l'état détaillé de ses demandes de souscription retenues et la quantité attribuée à chacune d'elles.

Dès l'obtention de ces états, les intermédiaires se chargeront de remettre à l'UGF dans un délai de 4 jours ouvrables, les bulletins de souscription définitifs dûment remplis et signés, et lui régler le montant dû par leurs clients.

L'UGF transmettra par la suite à la société émettrice les bulletins de souscription et versera les montants recueillis au compte indisponible n°11001 0061950 320 788 70 ouvert sur les livres de l'UBCI agence ESSADIKIA.

L'UGF se chargera ensuite de procéder auprès de la STICODEVAM à l'inscription, aux comptes ouverts sur ses livres au nom des intermédiaires en Bourse, des stocks d'actions ELECTROSTAR qu'ils auront respectivement acquis.

4/ ADMISSION DES ACTIONS ELECTROSTAR A LA COTE DE LA BOURSE

La Bourse a accordé, en date du 27/10/2000, son accord de principe quant à l'admission des actions ELECTROSTAR au premier marché de la cote de la Bourse des Valeurs Mobilières de Tunis par la procédure ordinaire. Au cas où la présente augmentation de capital par voie de souscription publique aboutirait à des résultats concluants, l'introduction des 1 500 000 actions ELECTROSTAR se fera au premier marché de la cote de la Bourse au cours de 16,500 dinars l'action, et sera ultérieurement annoncée sur les bulletins officiels de la BVMT et du CMF.

5/ AVANTAGE FISCAL

La réalisation de cette augmentation de capital permettra à la société de bénéficier d'un taux d'impôt sur les sociétés réduit à 20% pour une période de 5 ans à partir de la date de son introduction en bourse et ce dans le cadre des dispositions de la loi n° 99-92 du 17 août 1999 relative à la relance du marché financier.

III/ RENSEIGNEMENTS CONCERNANT LA SOCIETE

1/ RENSEIGNEMENTS GENERAUX

Dénomination :	ELECTROSTAR
Siège social :	Boulevard de l'environnement route de Naâssen 2013 Bir El Kassâa Ben Arous Tél. : (01) 396 222 Fax : (01) 396 959 E-mail : rim.bergaoui@electrostar.com.tn
Forme juridique :	Société anonyme
Nationalité	Tunisienne
Date de constitution :	Créée le 13 Janvier 1993 sous forme d'une SARL, ELECTROSTAR a été transformée en Société Anonyme le 01/07/2000
Durée :	99 ans
Registre de commerce :	B17611997 TPI de Ben Arous
Capital social :	5 250 000 dinars divisé en 1 050 000 actions de nominal 5 dinars intégralement libérées
Objet social :	La société a pour objet la fabrication, le montage, la commercialisation, l'importation, l'exportation, de tous articles et appareils électriques, électroménagers et électroniques de toute nature, à usage industriel, commercial, domestique ou autre. La participation directe ou indirecte à toutes opérations commerciales ou industrielles pouvant se rattacher directement ou indirectement à l'un des objets précités par voie de création de titres ou droits sociaux, fusions, associations, participations ou autrement et généralement, toutes opérations commerciales, industrielles, financières, mobilières ou immobilières se rattachant directement ou indirectement à l'objet de la société ou à un objet similaire, annexe ou accessoire concourant à favoriser son développement.

Législation particulière applicable: La société ELECTROSTAR est une société industrielle, elle est donc régie par les textes suivants :

*La société est soumise à la Loi 93-120 du 27 Décembre 1993 portant promulgation du code d'incitations aux investissements , elle exerce son activité en qualité d'entreprise industrielle produisant pour le marché local ou partiellement pour l'exportation.

*La société bénéficie des dispositions de l'article 27 de la Loi 90 – 111 du 31 Décembre 1990 portant Loi de finances pour la gestion 1991, relative à la réduction des droits de douane sur les matières premières et les produits semi-finis .

*La société est régie en ce qui concerne le droit du travail par la convention collective de la mécanique générale et de l'électricité conclue le 26 Juillet 1974.

Exercice social : L'année sociale commence le premier janvier et finit le 31 décembre.
Les comptes de l'exercice en cours seront établis et contrôlés par l'Assemblée Générale des actionnaires. Le changement de la forme juridique de la société ne modifiera pas la date de clôture de l'exercice qui demeure fixée au 31 décembre de chaque année.

Matricule fiscal : 26644V/A/M/000

Régime fiscal : Droit commun

Lieu où peuvent être consultés les documents de la société : siège administratif de la société : 2,rue du Nil Sidi Fathallah – Ben Arous Tél : 396 222, Fax : 396 959

Responsable chargé des affaires des actionnaires et des relations avec le CMF, la Bourse et la STICODEVAM : Melle Rim BERGAOUI. Responsable Financier d'ELECTROSTAR

Tél : (01) 396 222 Fax : (01) 396 959 e-mail : rim.bergaoui@electrostar .com.tn

Répartition statutaire des bénéfices nets : (article 45 des nouveaux Statuts de la société récemment transformée en S.A)

On obtient les bénéfices nets en déduisant du produit annuel constaté par l'inventaire les éléments suivants : les frais d'exploitation, les frais généraux, les charges fiscales et financières, les amortissements, les provisions pour risques commerciaux et industriels ainsi que les prélèvements nécessaires pour la constitution de tout fond de prévoyance que le conseil jugera utile.

Sur la base de ce bénéfice, après avoir éventuellement couvert les pertes des exercices antérieurs, il est prélevé :

1/ 5% (cinq pour cent) au moins pour la constitution du fonds de réserve légale jusqu'à ce que qu'il atteigne une somme égale à un dixième du capital social.

2/ La somme nécessaire pour payer aux actionnaires à titre de premier dividende, 6% (six pour cent) de la somme dont leurs actions sont libérées et non amorties sans rappel d'un exercice à l'autre

3/ L'Assemblée Générale Ordinaire pourra toujours sur la proposition du Conseil d'Administration reporter à nouveau sur l'exercice suivant tout ou partie du solde des bénéfices, soit pour des amortissements supplémentaires de l'actif, soit pour constituer un ou plusieurs fonds de réserves extraordinaires dont l'emploi et l'affectation seront déterminés par l'Assemblée Générale.

4/ Le reliquat après déduction du bénéfice à reporter sera affecté comme suit :

- ❑ 10% (dix pour cent) seront alloués au Conseil d'Administration
- ❑ 90% sous forme de super dividende.

2/ ADMINISTRATION, DIRECTION ET CONTROLE

a/ Conseil d'Administration :

Administrateurs	Représenté par	Qualité	Mandat
M. Fethi HACHICHA	Lui-même	Président	2000-2005
LA FINANCIERE WIDED SICAF	M. Mohsen HACHICHA	Administrateur	2000-2005
SOCIETE INOPLAST *	M. Sami HACHICHA	Administrateur	2000-2005
SOCIETE DE COMMERCE INTERNATIONAL MEDITERRANEENNE (SCIM)	M. Fethi HACHICHA	Administrateur	2000-2005
SOCIETE MEUNIERE TUNISIENNE	M. Mehdi KHOUAJA	Administrateur	2000-2005
SOCIETE LES INDUSTRIES ALIMENTAIRES RANDA	M. Souhail HACHICHA	Administrateur	2000-2005
SOCIETE WIDED SERVICES	M. Fethi HACHICHA	Administrateur	2000-2005

* La société INOPLAST est aussi fournisseur de la société. A cet effet, ELECTROSTAR est en train de préparer une convention réglementée avec cette dernière selon les termes de l'article 200 du Code des Sociétés Commerciales.

La société prévoit de réserver deux sièges du Conseil d'Administration à de nouveaux actionnaires petits porteurs.

b/ Direction :

Président Directeur Général : M. Fethi HACHICHA

c/ Contrôle :

	Nom et Prénom	Adresse	Mandat
Commissaire aux comptes (Membre de L'Ordre des Experts Comptables de Tunisie)	M. Yahia CHAABOUNI	1, Rue Jamel Abdennaceur 1000 Tunis Escalier 1 - 3 ^{ème} étage Tél : 322 877 Fax : 328 761	2000-2002

3/ CAPITAL SOCIAL : EVOLUTION ET STRUCTURE

Capital social	5 250 000 dinars
Nombre d'actions	1 050 000
Valeur nominale	5 dinars
Forme des actions	Nominative
Catégorie	Ordinaire
Libération	Intégrale
Jouissance	01/01/2000

a. Evolution du capital social :

Dates des Assemblées	Nature de l'opération	Nominal	Evolution du capital		Capital en	Circulation
			Montant en dinars	Nbre de titres	Montant en dinars	Nbre de titres
Acte sous seing privé du 13/01/1993	Constitution de la société	100	100 000	1 000	100 000	1 000
Assemblée des associés du 11/04/1994	Augmentation du capital en numéraire	100	400 000	4 000	500 000	5 000
Assemblée des associés du 02/01/1997	Augmentation du capital par incorporation de bénéfices et de résultats reportés	100	1 500 000	15 000	2 000 000	20 000
Assemblée des associés du 21/03/1998	Augmentation du capital par incorporation de réserves et de résultats reportés	100	200 000	2 000	2 200 000	22 000
Assemblée des associés du 23/03/1999	Augmentation du capital par incorporation de réserves	100	100 000	1 000	2 300 000	23 000
Assemblée des associés du 17/06/2000	Réduction du nominal	5	-	-	2 300 000	460 000
Assemblée des associés du 17/06/2000	Augmentation du capital par incorporation d'une partie des résultats reportés	5	2 950 000	590 000	5 250 000	1 050 000
AGE du 01/07/2000	Transformation de la forme juridique de la société d'une SARL à une SA	5	-	-	5 250 000	1 050 000

b. Capital social avant et après l'augmentation de capital par voie de souscription publique

Actionnaires	Avant augmentation		Après augmentation	
	Nbre d'actions	% du capital	Nbre d'actions	% du capital
M. Fethi HACHICHA	209 995	20%	209 995	14%
Total Personnes Physiques	209 995	20%	209 995	14%
La Financière WIDED SICAF	840 000	80%	840 000	56%
SOCIETE INOPLAST	1	-	1	-
SOCIETE LES INDUSTRIES ALIMENTAIRES RANDA	1	-	1	-
SOCIETE MEUNIÈRE TUNISIENNE	1	-	1	-
SOCIETE DE COMMERCE INTERNATIONAL MEDITERRANEENNE (SCIM)	1	-	1	-
SOCIETE WIDED SERVICES	1	-	1	-
Total Personnes Morales	840 005	80%	840 005	56%
Public	-	-	450 000	30%
TOTAL	1 050 000	100%	1 500 000	100%

c. Présentation du Groupe Mohsen Hachicha

Les sociétés du Groupe Mohsen Hachicha appartiennent à des secteurs différents à savoir :

- Le financier : La FINANCIERE WIDED SICAF
- Le forage : La société EQUIPEMENT HYDRAULIQUE
- L'industrie du plastique : la société INOPLAST
- L'industrie de l'agro-alimentaire : Société MEUNIÈRE TUNISIENNE
Société LES INDUSTRIES ALIMENTAIRES RANDA
- L'industrie de l'électroménager : Société ELECTROSTAR et sa filiale en Algérie la Société SODINCO
- L'industrie chimique : Société BLANCS MINÉRAUX DE TUNISIE BMT* (fabrication de bicarbonate de calcium)
Société MIXAL (fabrication de peintures)*
- La promotion immobilière : IMMOBILIERE EL MANAR

*Ces deux sociétés sont en partenariat avec deux groupes français leaders dans leur domaine

Les principales sociétés rattachées aux sociétés du groupe s'activent dans les secteurs suivants :

- Transport : WIDCO Transport
- Menuiserie de PVC : TUNIPEN
- Peinture industrielle : Manufacture Tunisienne de Vernis (MTV)
- Services : WIDED SERVICES
- Commerce International : Société de Commerce International Méditerranéenne (SCIM)
- La téléphonie Satellitaire : La société WEB COM
- Commerce : SOGES
- Développement étranger : La société PICADILLY ASSOCIATED LIMITED

Le groupe détient aussi des participations dans des institutions financières, il est en effet actionnaire et occupe un poste d'administrateur à la BIAT, GAT et la CIL.

4/ PATRIMOINE DE LA SOCIETE

a/ Patrimoine immobilier

Les principaux éléments constituant le patrimoine immobilier d'ELECTROSTAR au 31/12/1999 sont :

- Un terrain de 6 Hectares situé à Bir Mchergua d'une valeur nette comptable de 122 703 dinars
- Un bâtiment industriel de 2 400 m² situé à Sidi Fathallah et d'une valeur nette comptable de 282 751 dinars
- Un bâtiment administratif de 600 m² situé à Sidi Fathallah et d'une valeur nette comptable de 213 781 dinars

b/ Immobilisations corporelles au 31/12/1999

Eléments	En Dinars	
	Valeur Brute	Valeur comptable nette (VCN)
Terrain	122 702,662	122 702,662
Constructions	941 159,842	855 416,717
Bâtiments industriels	345 403,103	282 750,818
Bâtiments administratifs	554 030,433	538 846,989
Installations Générales des Constructions	41 726,306	33 818,910
Matériel et outillage	1 207 784,565	714 224,678
Installations Techniques	561 097,498	231 365,631
Matériel industriel	560 251,878	422 586,606
Outillage industriel	66 381,518	45 810,664
Agencement du matériel industriel	20 053,671	14 461,777
Matériel de transport	429 182,582	251 147,784
A.A.I Divers	135 014,149	93 460,541
Equipement de bureau	142 021,399	86 770,861
Matériel informatique	196 389,147	125 515,283
TOTAUX	3 174 254,346	2 249 238,526

c/ Immobilisations Incorporelles au 31/12/1999

Eléments	En Dinars	
	Valeur Brute	Valeur comptable nette (VCN)
Logiciels	20 019,740	10 975,132
Total :	20 019,740	10 975,132

d/ Principales acquisitions et cessions au cours de l'exercice 2000

En dinars

Eléments	Valeur Brute au 31-12-99	Acquisitions	Cessions	Valeur Brute au 31-10-2000
Terrain (BIR MCHERGUA)	122 702,662	0,000		122 702,662
Logiciels	20 019,740	0,000		20 019,740
Bâtiments Industriels(site de production situé à SIDI FATHALLAH)	345 403,103	0,000		345 403,103
Bâtiments Administratifs (Situé à SIDI FATHALLAH)	228 937,530	3 122,590		232 060,120
Aménagements dépôt Bir El Kasâa(3000 m²)	198 846,700	31 131,641		229 978,341
Aménagements dépôt Mégrine (2400 m²)	126 246,203	11 632,400		137 878,603
Installations Générales des Constructions	41 726,306	9 675,000		51 401,306
Installations Techniques	561 097,498	0,000		561 097,498
Matériel Industriel	560 251,878	193 383,415		753 635,293
Outilsage Industriel	66 381,518	27 704,237		94 085,755
Agencement Du Matériel Industriel	20 053,671	0,000		20 053,671
Matériel Transport	429 182,582	171 780,451	32 324,930	568 638,103
A.A.I Divers	135 014,149	18 452,166		153 466,315
Equipement De Bureau	142 021,399	33 296,841		175 318,240
Matériel Informatique	196 389,147	79 731,225		276 120,372
TOTAUX	3 194 274,086	579 909,966	32 324,930	3 741 859,122

e/ Portefeuille titres :

Au 31/12/99, le portefeuille titres de la société s'élève à 1 400 046,553 Dinars

En Dinars

SOCIETE	MONTANT BRUT	MONTANT LIBERE	PROVISIONS	MONTANT NET	% DU CAPITAL
Titres de participations	213 220,000	213 220,000	0,000	213 220,000	
MULTIPRINT	43 000,000	43 000,000	0,000	43 000,000	66,15%
B.T.S	20 000,000	20 000,000	0,000	20 000,000	-
L'ANGE GARDIEN	35 220,000	35 220,000	0,000	35 220,000	11,11%
EL -JYL -BAGAGES	25 000,000	25 000,000	0,000	25 000,000	50,00%
SOCIETE DE GESTION ET DE SERVICES (SOGES)	90 000,000	90 000,000	0,000	90 000,000	90,00%
Titres de placement	2 318 514,865	1 211 514,866	24 688,312	1 186 826,553	
TITRES BIAT,BDET,SFBT	40 472,800	40 472,800	24 688,312	15 784,488	-
WEB COM	200 000,000	200 000,000	0,000	200 000,000	66,67%
TUNIPEN	110 000,000	110 000,000	0,000	110 000,000	36,67%
GLOBAL INVEST SICAR	250 000,000	250 000,000	0,000	250 000,000	2,50%
MIXAL	1 076 000,000	269 000,000	0,000	269 000,000	89,67%
SOCIETE PICADILLY ASSOCIATED LIMITED	58 042,065	58 042,065	0,000	58 042,065	99,99%
SOCIETE DE COMMERCE INTERNATIONAL MEDITERRANEENNE	135 000,000	135 000,000	0,000	135 000,000	90,00%
SOCIETE BLANCS MINERAUX DE TUNISIE (BMT)	400 000,000	100 000,000	0,000	100 000,000	12,50%
AGRINDUS	49 000,000	49 000,000	0,000	49 000,000	98,00%
TOTAL	2 531 734,865	1 424 734,865	24 688,312	1 400 046,553	

Dans le cadre des travaux préparatoires à l'introduction en bourse de la société, une restructuration du portefeuille titres a été opérée tout en gardant les participations dans les sociétés qui ont une relation avec l'activité de la société ELECTROSTAR et les participations à finalité financière.

La nouvelle configuration du portefeuille titres au 30/09/2000 se présente comme suit :

En Dinars

SOCIETE	MONTANT BRUT	MONTANT LIBERE	% DU CAPITAL
Titres de placement	560 472,800	560 472,800	
TITRES BIAT,BDET,SFBT	40 472,800	40 472,800	-
B.T.S	20 000,000	20 000,000	-
SICAR AVENIR	250 000,000	250 000,000	5,00%
GLOBAL INVEST SICAR	250 000,000	250 000,000	2,50%
Titres de participations	1 544 746,065	1 544 746,065	
SOCIETE DE GESTION ET DE SERVICES (SOGES)	450 000,000	450 000,000	90,00%
WEB COM	200 000,000	200 000,000	66,67%
SOCIETE PICADILLY ASSOCIATED LIMITED	58 042,065	58 042,065	99,99%
MEGACOM	25 000,000	25 000,000	25,00%
WIDED SERVICES	12 500,000	12 500,000	25,00%
SOCIETE CIVILE IMMOBILIERE SIDI ABDELHAMID	17 500,000	17 500,000	35,00%
SODINCO	781 704,000	781 704,000	96,05%
TOTAL	2 105 218,865	2 105 218,865	

f/ Présentation des sociétés dont ELECTROSTAR détient plus que 50%du capital

WEB COM

Dénomination : WEB COM SARL

Forme juridique : Société à responsabilité limitée

Capital social : 300.000 DT

Siège social : 4 , Rue Sufetula Mutuelleville , 1082 Tunis .

Objet : La commercialisation, l'importation, l'exportation et la réparation des terminaux et équipements de télécommunications et généralement tous services en relation avec les dits équipements.

SOCIETE DE GESTION ET DE SERVICES (SOGES)

Dénomination : SOCIETE DE GESTION ET DE SERVICES .

Forme : Société à responsabilité limitée

Capital social : 500.000 DT

Siège social : 47, Avenue Farhat Hached. Tunis.

Objet :

① L'étude, le conseil, l'expertise, la gestion, l'assistance et l'audit en tout domaine et notamment, industriel, énergétique, technologique, financier, technique, bancaire, fiscal, juridique, informatique, marketing.

② Services de recherche et développement.

③ La participation ou la prise d'intérêt, par tous moyens, directement ou indirectement, dans toutes opérations pouvant se rattacher à son objet par voie de création de sociétés nouvelles, d'apport de souscriptions ou d'achat de titres ou droits sociaux, de fusion ou autrement, de création, d'acquisition de toutes nature, de location, l'exploitation ou la cession de tous procédés et brevets concernant ces activités.

④ Et généralement, toutes opérations commerciales, financières, civiles ; mobilières ou immobilières pouvant se rattacher directement ou indirectement à l'objet social principal ou à tous objets similaires ou connexes .

SODINCO (filiale de la société Electrostar en Algérie)

Dénomination : SODINCO

Forme juridique : Société à responsabilité limitée

Capital social : 45 219,000 DA

Siège social : Rue Ibn Badis, n° 48, El Biar, Alger , ALGERIE

Objet : Etude et développement industriel et commercial, production et commercialisation de produits électroménagers.

PICADILLY ASSOCIATED LIMITED

Dénomination : Picadilly Associated Limited

Forme juridique : Société à responsabilité limitée

Capital social : £ 30,000.00

Siège social : .1 LUMLEY STREET MAYFAIR LONDON W1Y 2 N B

Objet :

(A) (i) Effectuer tout commerce ou activité quel qu'il soit, et

(ii) Effectuer l'activité d'une société de holding, de management et d'investissement et améliorer, développer et tenir en tant qu'investissement et entreprendre la gestion de toute propriété, personnelle ou immobilière qu'elle soit ou de là, tout intérêt en tant que propriétaires, administrateurs, agents ou autrement et généralement acquérir, tenir, disposer de ou tirer profits de toutes terres, constructions et biens, parts, obligations, actions, titres, prêts, rentes et valeurs de tout genres, activités, polices d'assurances patentes ou licences et autres propriétés ou droits de ce genre pour et au nom de toute société, qu'elle soit filiale ou non ; fournir la comptabilité, et les services généraux de secrétariat et de bureau de la société et d'agir en tant que courtiers ou agents et distributeurs de biens et de services de tous genres, faire des offres et placer des contrats et des investissements au nom de toute personne, firme ou société, coordonner et administrer les polices et les activités commerciales de toutes les sociétés avec lesquelles la société peut être associée et généralement et agir en tant que financiers, concessionnaires, facteurs, capitalistes et souscripteurs et garantir et assurer le paiement d'argent ou l'exécution et l'accomplissement des contrats et des obligations par toute société, firme ou personne et avancer de l'argent et louer des biens de tout genres, avec ou sans sécurité à des termes et manières qui semblent être convenables.

(iii) Effectuer des activités en qualité de marchands, de fabricants, préparateurs de la vente et négociants en tout genre de matières premières, biens fabriqués et semis fabriqués ; propriétaires et bailleurs d'usine et de locaux, comme les représentants de commande par correspondance, les grossistes, les détaillants, les importateurs, les exportateurs, les courtiers et agents de distribution de biens et services de tout genres ; les entrepreneurs de transports routiers, les transporteurs de passagers, troupeaux, biens et matières de tous genres par voie terrestre, aérienne ou maritime, agents de fret, déménageurs, magasiniers et emballeurs de produits, matières et propriétés de tous genres, agents de remorquage, propriétaires et loueurs de camions, équipements de construction, engins lourds de tous genres et d'être le garage, la station service et le fournisseur de la maintenance des véhicules et,

(B) Effectuer tout commerce ou activité qui peut être, selon le conseil d'administration, avantageusement mené relativement ou accessoirement à l'une des activités susmentionnées ou à l'activité générale de la société ou supplémentaire à ses objectifs.

g/ Principales acquisitions et cessions de titres réalisées jusqu'au 30/09/2000

- Les titres acquis

En Dinars	
SOCIETE	MONTANT BRUT
SOGES	360 000,000
MIXAL	874 200,000
BMT	332 234,000
AGRINDUS	49 000,000
MEGACOM	25 000,000
WIDED SERVICES	12 500,000
STE CIVILE IMMOBILIERE SIDI ABDELHAMID	17 500,000
BOULANGERIE VIENNOISERIE MEDITERRANEENNE (BVM)	50 000,000
SICAR AVENIR	250 000,000
SODINCO	781 704,000
TOTAL	2 752 138,000

- Les sociétés liquidées

En Dinars	
SOCIETE	MONTANT BRUT
MULTIPRINT	43 000,000
EL -JYL -BAGAGES	25 000,000
TOTAL	68 000,000

- Les titres cédés

En Dinars	
SOCIETE	MONTANT BRUT
L'ANGE GARDIEN	35 220,000
TUNIPEN	110 000,000
MIXAL	1 143 200,000
SOCIETE DE COMMERCE INTERNATIONAL MEDITERRANEENNE	135 000,000
BLANCS MINERAUX DE TUNISIE (BMT)	432 234,000
AGRINDUS	98 000,000
BOULANGERIE VIENNOISERIE MEDITERRANEENNE (BVM)	50 000,000

TOTAL	2 003 654,000
-------	---------------

NB : Il s'agit de montants libérés

5/ Organisation de la société

a/ Organisation et système d'information :

L'organisation structurelle d'ELECTROSTAR repose sur un organigramme fonctionnel sans cesse adapté aux nouvelles mutations de l'entreprise ainsi qu'aux impératifs de son évolution. L'activité elle-même est exercée à partir du site de production et de trois (3) plates-formes extérieures régionalisées.

Le site de production, établi à Sidi Fathallah dans la proche banlieue de Tunis, à quelques mètres de la route GP1, s'étale sur une surface totale de 4990 m² et comprend :

- Le bloc administratif : direction générale, direction administrative et financière, direction technique, direction commerciale et marketing, département recherche et développement et département qualité.
- Le site de production : ateliers, chaînes, centre technique, contrôle qualité, dépôts (matières premières, pièces de rechange) et le service après vente

Les 3 plates-formes extérieures régionalisées remplissent des fonctions de couverture commerciale de leurs zones respectives. Elles comprennent chacune une équipe marketing et commerciale, une équipe technique pour la formation, l'installation et le service après-vente, un service logistique et de livraison et des dépôts de stockage. Elles sont implantées comme suit :

- Bir El Kassâa : en proximité immédiate avec l'autoroute Tunis Sousse
- Sahline : sur les grands axes routiers du Sahel
- Sfax : près de la route de Gabès.

Cette architecture délocalisée permet de garder le noyau central de l'entreprise sur un seul et même site à Tunis et de déconcentrer les fonctions commerciales et opérationnelles directement sur les zones régionales, afin de garantir davantage de proximité et d'efficacité.

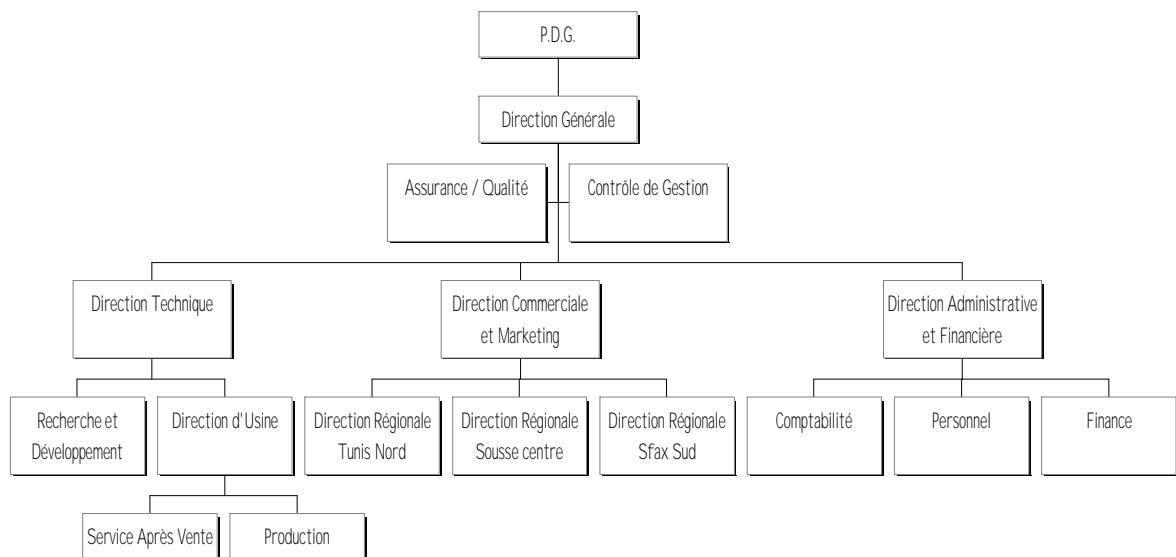
L'ensemble de l'entreprise demeure relié par un système d'information en temps réel grâce au réseau informatique.

ELECTROSTAR utilise le logiciel intégré « SIGMA » couvrant le module comptable, le module commercial (facturation, statistiques, suivi des encours clients,...), le module paie, la gestion des stocks, la gestion de la production et la gestion de la trésorerie.

Afin de suivre le développement rapide de l'entreprise et d'améliorer les outils de prise de décision au sein de la société et du groupe, ELECTROSTAR est en cours de mise en place d'un nouveau logiciel de gestion intégrée « ORACLE APPLICATION».

b/ Organigramme d'ELECTROSTAR

L'organigramme de la société se présente comme suit :



c/ Procédures générales

La société ELECTROSTAR est certifiée selon les normes internationales ISO 9002 qui exigent la formalisation des procédures.

La documentation exigée est présentée en 4 niveaux : le premier niveau décrit la politique de la société et le système organisationnel mis en place, ce document renvoie aux procédures organisationnelles de niveau 2 qui sont relatives à l'activité d'un service/direction et qui définissent le degré de responsabilité de chaque responsable (qui fait quoi). Le troisième niveau décrit les procédures opérationnelles qui sont relatives à l'exécution d'une tâche et enfin le dernier niveau qui est la base de toute cette structure documentaire repose sur les documents d'enregistrement.

L'organisation mise en place est audité selon une procédure et un programme annuel défini à l'avance par des personnes qualifiées et compétentes.

d/ Système qualité

Depuis sa création la société ELECTROSTAR s'est engagée formellement dans la satisfaction de ses clients qui se traduit par la réponse à leurs exigences implicites et explicites. La mise en place d'un système de management organisationnel selon les normes internationales ISO 9002 confirme cette volonté de toujours faire mieux et plus pour ses clients.

ELECTROSTAR vise, par la certification de son système qualité, le maintien et l'amélioration continue de son organisation et de son produit. Des objectifs qualité sont définis, chiffrés, communiqués et suivis et un système de traitement des réclamations des plus performants a été mis en place.

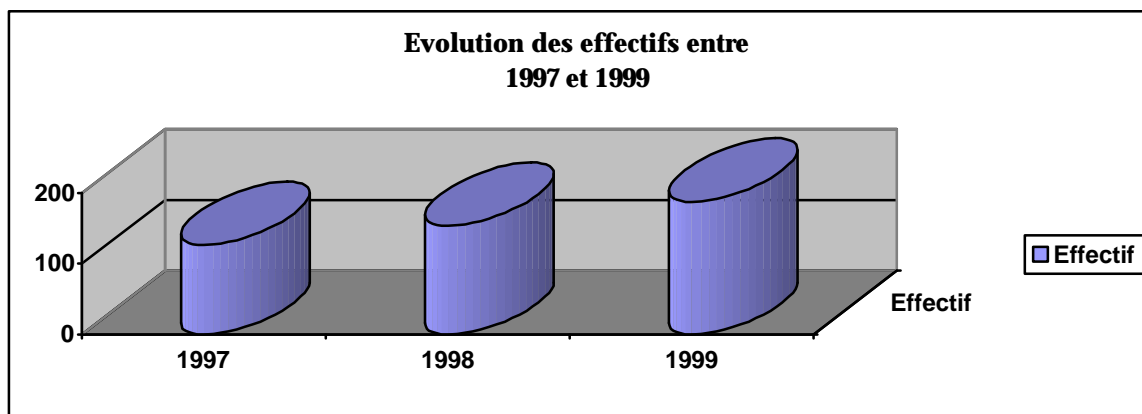
En effet, la société ELECTROSTAR a mis à la disposition de ses clients un numéro vert (100500) afin de centraliser les réclamations et permettre au service après vente d'améliorer le temps de la réactivité.

Cette action rentre dans le cadre de la création du centre d'appels (Call Center) pour toutes les sociétés du Groupe Mohsen Hachicha.

e/ Ressources humaines

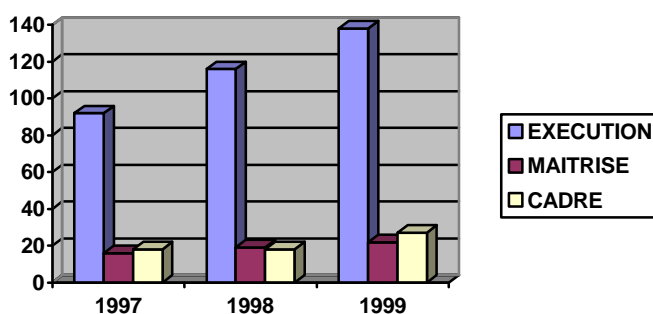
Le management d'ELECTROSTAR accorde énormément d'importance à la dimension humaine au sein de l'entreprise. Le mérite, la compétence et le dévouement sont privilégiés et récompensés à travers une très forte culture d'entreprise basée sur la motivation et la formation.

L'évolution des effectifs entre 1997 et 1999 est illustrée par le graphique suivant :



L'évolution des effectifs de la société, par catégorie, pendant les trois dernières années est donnée par le tableau suivant :

ANNEE	catégorie			TOTAL
	EXECUTION	MAITRISE	CADRE	
1997	92	16	18	126
1998	116	19	18	153
1999	138	22	27	187



L'effectif d'ELECTROSTAR s'élève, fin 1999, à 187 personnes dont près du quart (49) sont des cadres et agents de maîtrise justifiant d'un niveau de formation supérieur. Le taux d'encadrement se situe ainsi à 26%. La répartition par catégorie se présente comme suit :

- ❑ Cadre : 14%
- ❑ Maîtrise : 12%
- ❑ Exécution : 74%

La répartition par affectation laisse apparaître légitimement une prépondérance de la direction technique (65%), suivie par la direction commerciale et marketing (21%), puis la direction administrative et financière couvrant notamment la gestion (11%), alors que la Direction Générale et les services d'appui ne représentent que 3%.

En somme, les ressources humaines d'ELECTROSTAR constituent une composante fondamentale du capital de l'entreprise et se distinguent par leurs compétences et leur engagement, dans un esprit d'entente et une volonté de réussir.

IV/ RENSEIGNEMENTS CONCERNANT L'ACTIVITE DE LA SOCIETE ET SON EVOLUTION

1. Présentation de la société

La société ELECTROSTAR a été constituée en 1993 sous la forme d'une SARL sous la raison sociale ELEKTRA et a été transformée en une société anonyme le 01/07/2000. Les principales dates ayant marquées l'historique d'ELECTROSTAR sont :

1993 : Création de la société ELECTROSTAR, une SARL au capital de 100 mille dinars spécialisée dans le montage des machines à laver.

1994 : Introduction d'une nouvelle ligne de montage de climatiseurs
ELECTROSTAR devient leader sur le marché des machines à laver semi-automatiques (sa part de marché est de 61,25% en 2000 ¹)

1995 : ELECTROSTAR leader sur le marché des climatiseurs (sa part de marché en 2000²
est de 37,75%)

1997 : Démarrage d'une nouvelle unité de montage des réfrigérateurs
Changement de marque (LG au lieu de GOLDSTAR) et organisation de la coupe LG.

1999 : Transfert de la direction commerciale à Bir Kassâa à proximité de l'autoroute Tunis -
Sousse pour mieux servir la clientèle

2000 : Transformation de la société ELECTROSTAR en une société anonyme en vue de
l'introduction à la cote de la Bourse des Valeurs Mobilières de Tunis.

2. Activité de la Société

a/ Le marché

Les besoins en électroménager ne cessent de s'étendre passant de la machine à laver semi-automatique à l'automatique, du climatiseur monobloc au système split, du réfrigérateur ordinaire à celui plus perfectionné et de plus grande capacité. L'innovation technologique d'une part et les nouveaux besoins d'autre part stimulent fortement le marché. En matière de climatisation, le marché est passé des climatiseurs de bureaux et de locaux professionnels à la climatisation des habitations. Au sein-même des bureaux et des habitations, on est passé de la climatisation d'un

¹ Source : Les statistiques des revendeurs.

² Source : Compilation entre les statistiques des revendeurs, les statistiques d'importation et les statistiques d'exportation asiatiques (85% des climatiseurs vendus sont d'origine asiatique).

seul bureau ou d'une seule pièce, à la multiplication des climatiseurs pour embrasser toutes les pièces.

Le marché des gros produits électroménagers (produits blancs) est estimé en 2000 à près de 300 Millions de Dinars. Il a fortement évolué au cours des dernières années et présente encore un potentiel de croissance estimé à 10% par an pour les années à venir, compte tenu de la pyramide d'âge de la population tunisienne et de l'élévation générale de son niveau de vie.

La concurrence dans le marché est de plus en plus accrue et les droits de douane sur les opérations d'importation, qui ne cessent de régresser seront démantelés en 2008.

Il est à noter que l'effet du démantèlement, avec l'Union Européenne, serait moins important pour les climatiseurs du fait de l'absence de producteurs de climatiseurs en Europe et du quasi monopole du marché mondial par les deux géants coréens LG et SAMSUNG.

Le niveau des exportations dans le secteur est encore faible mais présente un potentiel de croissance important essentiellement vers les pays du maghreb (Libye et Algérie).

b/ L'évolution de l'activité

Depuis sa création, la Société ELECTROSTAR a fortement évolué et a réussi à occuper une position importante dans le secteur du montage des articles électroménagers en Tunisie.

La répartition du chiffre d'affaires HT par produit pour la période 1997 – 1999 et au 30/11/2000 est la suivante :

En Dinars					
PRODUIT	1997	1998	1999	30/11/2000	% au 30/11/2000
Climatiseurs	10 729 900	9 162 431	15 612 484	23 380 467	63.18%
Machines à laver	2 846 953	4 536 743	4 441 047	5 708 527	17.43%
Réfrigérateurs	1 673 318	4 071 737	4 815 580	6 422 860	15.36%
Aspirateurs	0	0	90 177	135 610	0.37%
Autres*	341 244	230 833	689 308	1 354 995	3.46%
TOTAL	15 591 415	18 001 744	25 648 596	37 002 459	100%

* micro-ondes, robots, travaux d'installation, CD...

Le chiffre d'affaires HT réalisé suite à l'exportation à la Libye en 1998 se présente comme suit :

En Dinars	
Produits	1998
Climatiseurs	137 472
Machines à laver	43 718
Réfrigérateurs	3 937
Autres *	56 668
TOTAL	241 795

*il s'agit de vente à des sociétés totalement exportatrices.

NB : Il n'y pas eu d'exportation en 1997 et 1999.

Le chiffre d'affaires HT réalisé au 30/11/2000 suite à l'exportation à la Libye et à l'Algérie se présente comme suit :

En Dinars		
Produits	Algérie	Libye
Climatiseurs	3 019 402	820 512
Machines à laver	341 762	4 043
Réfrigérateurs	0	506 642
Aspirateurs	0	60 409
Divers	460 554	0
TOTAL	3 821 718	1 391 606

La répartition du chiffre d'affaires entre produits fabriqués et produits commercialisés en l'état pour la période 1997-1999 et au 30/11/2000 se présente comme suit :

Produits	1997	1998	1999	30/11/2000
Produits fabriqués	83,73%	74,39%	86,96%	94%
Produits commercialisés	16,27%	25,61%	13,04%	6%
TOTAL	100%	100%	100%	100%

Le chiffre d'affaires de la société ELECTROSTAR est généralement réalisé pour 5% au comptant et pour 95% à crédit. En effet, ELECTROSTAR offre à sa clientèle des possibilités de crédit allant de 3 à 12 mois. Les ventes à crédit sont matérialisées par des effets de commerce et le recouvrement est réalisé par l'équipe commerciale selon une procédure rigoureuse permettant un taux de recouvrement de presque 100% au cours des dernières années.

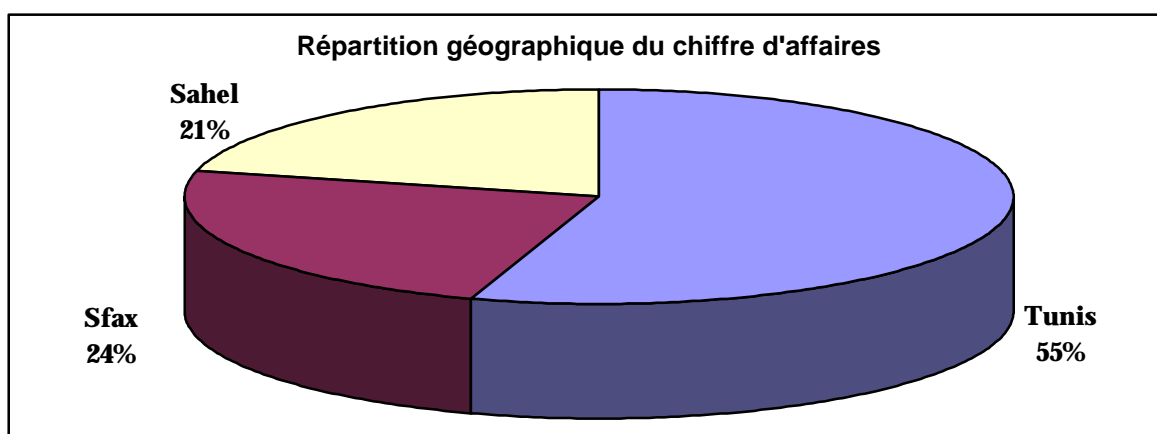
Le budget de communication global est de l'ordre de 8% du chiffre d'affaires en 1999, ce qui reflète l'importance accordée par ELECTROSTAR pour améliorer sa notoriété et son image de marque. Ce budget englobe tous les travaux de sponsoring, mécénat, promotion, publicité, foire....

c/ La distribution

ELECTROSTAR distribue à travers un réseau de 3 agences commerciales sur le territoire tunisien :

- Tunis pour le Nord, le Cap Bon et le Grand Tunis.
- Sousse pour la région du Sahel et le centre.
- Sfax pour la région de Sfax et le Sud.

La répartition du chiffre d'affaires par zone géographique, au 31/12/1999, est la suivante :



d/ L'exploitation

Les moyens d'exploitation d'ELECTROSTAR sont composés essentiellement d'une chaîne de montage automatique, de deux chaînes de montage manuelles, de deux salles de contrôle et d'essai, d'un service après vente, d'un magasin de kits, d'un magasin de pièces de rechanges et d'un magasin de produits finis.

L'organisation de la production est réalisée par une seule chaîne de montage polyvalente qui sert pour les climatiseurs, les réfrigérateurs et les machines à laver. Cette flexibilité est rendue possible grâce à la saisonnalité de la gamme de produit d'ELECTROSTAR.

Cette organisation a été mise en place en étroite collaboration avec le partenaire technique (LG) afin d'obtenir un produit de bonne qualité et au meilleur prix.

Le taux d'intégration varie d'un produit à un autre et il a considérablement augmenté pour la machine à laver et l'aspirateur. En effet, la société est en train d'étudier d'autres projets permettant l'amélioration des taux d'intégration afin de réaliser des gains de productivité (réduction des délais d'approvisionnement et des coûts de stockage), d'améliorer sa capacité de réaction vis à vis du marché, de mieux valoriser ses atouts et d'améliorer son image de marque.

Le taux d'intégration par produit se présente comme suit :

PRODUIT	Taux d'intégration *
Climatiseurs	65%
Machines à laver semi - automatiques	68%
Machines à laver automatiques	45%
Réfrigérateurs	45%
Aspirateurs	70%

* source : Rapport du CETIME (Centre Technique des Industries Mécaniques et Electriques)

3/ POINTS FORTS ET POINTS FAIBLES D'ELECTROSTAR

a/ Points forts :

- Une entreprise faisant partie d'un groupe spécialisé dans plusieurs domaines d'activité économiques et jouissant d'une notoriété et d'une solidarité financière.
- Une structure dirigeante ayant permis l'introduction en Tunisie de la spécialisation entre l'industriel, le revendeur et l'installateur.
- Une équipe constituée de jeunes, diplômés et hautement qualifiés.
- Un partenariat solide et structuré avec LG marque internationale de forte renommée et de technologie avancée.
- Une entreprise entièrement conçue et dédiée à la relation client, utilisant des technologies novatrices de marketing et de communication.
- Une organisation structurelle solide, une situation financière saine et une rentabilité attractive.
- Un marché d'électroménager porteur tant pour le premier équipement des ménages, hôtels et bureaux que pour le renouvellement des produits obsolètes.
- Un réseau de distribution soigneusement établi et entretenu sur la base d'étroites relations de collaborations au quotidien et de modalités commerciales mutuellement bénéfiques.

b/ Points faibles :

- Un besoin en fonds de roulement important.
- Un faible taux d'intégration de certains produits d'ELECTROSTAR.
- Une dépendance d'un partenaire unique.

V/ RENSEIGNEMENTS FINANCIERS

1/ BILANS COMPARES AU 31 DECEMBRE

En dinars

ACTIFS	NOTES	1999	1998	1997
ACTIFS NON COURANTS				
<i>Actifs Immobilisés</i>				
Immobilisations incorporelles	1	20 019,740	11 519,740	5 484,740
Moins: Amortissements	1	9 044,608	4 299,337	1 413,321
		10 975,132	7 220,403	4 071,419
Immobilisations corporelles	2	3 174 254,346	2 292 991,309	1 795 837,744
Moins: Amortissements	2	925 015,820	695 485,668	481 388,539
		2 249 238,526	1 597 505,641	1 314 449,205
Immobilisations en cours	2 bis	0,000	255 341,954	0,000
Immobilisations Financières	3	670 436,087	390 451,047	88 567,315
Total des actifs immobilisés		2 930 649,745	2 250 519,045	1 407 087,939
Total des actifs non courants		2 930 649,745	2 250 519,045	1 407 087,939
ACTIFS COURANTS				
Stocks	4	5 409 552,104	2 632 686,553	2 858 856,737
Clients et comptes rattachés	5	4 802 825,508	3 261 966,742	5 063 356,971
Moins: Provisions	5	247 238,420	251 759,501	225 295,819
		4 555 587,088	3 010 207,241	4 838 061,152
Autres actifs courants	6	463 782,965	468 862,002	698 615,441
Placements et autres actifs financiers	7	1 211 514,865	40 472,800	40 472,800
Moins: Provisions	7	24 688,312	5 344,740	5 344,740
		1 186 826,553	35 128,060	35 128,060
Liquidités et équivalents de liquidités	8	770 486,616	333 123,011	247 662,152
Total des actifs courants		12 386 235,326	6 480 006,867	8 678 323,542
TOTAL DES ACTIFS		15 316 885,071	8 730 525,912	10 085 411,481

En dinars

CAPITAUX PROPRES ET PASSIFS	NOTES	1999	1998	1997
<u>CAPITAUX PROPRES</u>				
Capital Social	9	2 300 000,000	2 200 000,000	2 000 000,000
Réserves	10	218 514,548	88 514,548	66 514,548
Résultats reportés	11	1 515 145,921	455 193,241	247 427,787
Total des capitaux propres avant Résultat de l'exercice		4 033 660,469	2 743 707,789	2 313 942,335
Résultat de l'exercice		2 070 630,409	1 289 952,680	429 765,454
Total des capitaux propres avant affectation		6 104 290,878	4 033 660,469	2 743 707,789
<u>PASSIFS</u>				
<i>Passifs non courants</i>				
Emprunts	12	349 800,000	522 200,000	694 600,000
Provisions pour risques et charges	13	0,000	0,000	0,000
Total des Passifs non courants		349 800,000	522 200,000	694 600,000
<i>Passifs courants</i>				
Fournisseurs et comptes rattachés	14	2 776 221,012	840 814,540	4 762 879,732
Autres passifs courants	15	786 369,904	365 390,958	434 047,098
Concours bancaires et autres passifs financiers	16	5 300 203,277	2 968 459,945	1 450 176,862
Total des Passifs courants		8 862 794,193	4 174 665,443	6 647 103,692
Total des Passifs		9 212 594,193	4 696 865,443	7 341 703,692
Total des capitaux propres et des passifs		15 316 885,071	8 730 525,912	10 085 411,481

2/ ETATS DE RESULTATS COMPARES AU 31 DECEMBRE

En dinars

DESIGNATION	NOTES	1999	1998	1997
Produits d'exploitation				
REVENUS	17	25 648 596,013	18 001 744,625	15 591 415,114
Total des produits d'exploitation		25 648 596,013	18 001 744,625	15 591 415,114
Charges d'exploitation				
<i>Variations des stocks de produits finis & encours</i>	18	-2 795 195,507	-6 239,249	1 304 090,198
<i>Achats de Marchandises Consommés</i>	19	1 229 317,199	2 798 929,142	1 242 618,196
<i>Achats d'approvisionnement consommés</i>	20	18 079 256,953	8 738 373,758	8 548 760,735
<i>Charges de Personnel</i>	21	1 173 571,053	763 383,046	711 679,102
<i>Dotations aux Comptes d'Amortissements et de provisions</i>	22	414 219,734	336 911,077	187 040,303
<i>Autres charges d'exploitation</i>	23	4 002 841,168	2 849 689,902	2 025 453,694
Total des charges d'exploitation		22 104 010,600	15 481 047,676	14 019 642,228
Résultat d'exploitation		3 544 585,413	2 520 696,949	1 571 772,886
<i>Charges Financières</i>	24	1 401 850,581	1 180 669,627	1 034 419,066
<i>Produits Financiers</i>	25	117 794,495	130 793,013	13 975,565
<i>Autres gains ordinaires</i>	26	182 881,309	120 659,952	5 887,894
<i>Autres pertes ordinaires</i>	27	1 683,083	159,038	154,172
Résultat des activités ordinaires avant impôt		2 441 727,553	1 591 321,249	557 063,107
<i>Impôts sur les sociétés</i>	28	371 097,144	301 368,569	127 297,653
Résultat net de l'exercice		2 070 630,409	1 289 952,680	429 765,454

3/ ETATS DE FLUX DE TRESORERIE COMPARES AU 31 DECEMBRE

En dinars

DESIGNATION	NOTES	31-12-99	31-12-98	31-12-97
Flux de trésorerie liés à l'exploitation				
<i>Résultat net</i>	29	2 070 630,409	1 289 952,680	429 765,454
Ajustements pour:				
+ <i>Amortissements</i>	30	269 970,423	220 285,145	176 812,473
+ <i>Provisions</i>	31	144 249,311	116 625,932	10 227,830
- <i>Reprises sur provisions</i>	32	129 426,820	90 162,250	4 604,476
<i>Variation des :</i>				
- <i>*Stocks</i>	33	2 776 865,551	-226 170,184	-1 595 528,912
- <i>*Créances</i>	34	1 540 858,766	-1 801 390,229	2 061 257,912
- <i>*Autres actifs</i>	35	-5 079,037	-229 053,439	672 457,574
+ <i>*Fournisseurs et autres dettes</i>	36	2 277 810,788	-4 013 191,602	536 336,099
- <i>Plus value de cession</i>	37	3 000,000	1 202,000	490,209
+ <i>Autres charges non décaissables</i>	38	1 605,000	0,000	0,000
- <i>Autres produits non encaissables</i>	39	0,000	0,000	743,964
+ <i>Paiement d'intérêts sur emprunts</i>	40	35 879,149	55 027,730	71 588,434
+ <i>Perte de change</i>	41	42 123,111	357 760,493	324 432,575
- <i>Gain de change</i>	42	117 719,812	127 399,386	829,822
Flux de trésorerie provenant de l'exploitation		279 476,279	64 310,594	404 307,820
Flux de trésorerie liés aux activités d'investissement				
- <i>Décaissements provenant de l'acquisition d'immobilisations corporelles et incorporelles</i>	43	693 146,453	740 020,249	228 601,642
+ <i>Encaissements provenant de la cession d'immobilisations corporelles et incorporelles</i>	44	103 000,000	2 200,000	0,000
- <i>Décaissements provenant de l'acquisition d'immobilisations financières</i>	45	440 840,479	753 909,753	47 269,999
+ <i>Encaissements provenant de la cession d'immobilisations financières</i>	46	160 855,439	452 386,021	19 801,784
Flux de trésorerie provenant des activités d'investissement		-870 131,493	-1 039 343,981	-256 069,857
Flux de trésorerie liés aux activités de financement				
+ <i>Encaissements provenant des emprunts</i>	47	0,000	0,000	0,000
- <i>Remboursement d'emprunts</i>	48	172 400,000	172 400,000	172 400,000
- <i>Paiement d'intérêts sur emprunts</i>	49	35 879,149	55 027,730	71 588,434
Flux de trésorerie provenant des activités de financement		-208 279,149	-227 427,730	-243 988,434
Incidences des variations des taux de change sur les liquidités et équivalents de liquidités				
- <i>Perte de change</i>	50	42 123,111	357 760,493	324 432,575
+ <i>Gain de change</i>	51	117 719,812	127 399,386	829,822
Incidences des variations des taux de change sur les liquidités et équivalents de liquidités		75 596,701	-230 361,107	-323 602,753
Variation de trésorerie		-723 337,662	-1 432 822,224	-419 353,224
<i>Trésorerie au début de l'exercice</i>	52	-2 594 864,134	-1 162 041,910	-742 688,686
<i>Trésorerie à la clôture de l'exercice</i>	53	-3 318 201,796	-2 594 864,134	-1 162 041,910

4/ NOTES AUX ETATS FINANCIERS ARRETEES AU 31/12/1999

A - Les états financiers sont présentés conformément aux normes comptables tunisiennes .

B- Les notes sur les bases de mesure et les principes comptables appliqués / les informations afférentes à des éléments figurant dans le corps des états financiers:

I/ LE BILAN

1- Immobilisations Incorporelles

Eléments	Valeur Brute	Amort.	V.C.N
Logiciels	20 019,740	9044,608	10975,132

N.B/ Méthode d'amortissement appliquée est: Amortissement linéaire.

2-Immobilisations Corporelles

Eléments	Valeur Brute	Cession	Amort.	Rep/ Amort.	V.C.N
Terrain	122 702,662				122 702,662
Bâtiments Industriels	345 403,103		62 652,285		282 750,818
Bâtiments Administratifs	554 030,433		15 183,444		538 846,989
Installations Générales des Constructions	41 726,306		7 907,396		33 818,910
Installations Techniques	561 097,498		329 731,867		231 365,631
Matériel Industriel	560 251,878		137 665,272		422 586,606
Outillage Industriel	66 381,518		20 570,854		45 810,664
Agencement Du Matériel Industriel	20 053,671		5 591,894		14 461,777
Matériel Transport Biens	101 857,856	10 000,000	90 662,973	10 000,000	11 194,883
Matériel Transport Personnes	465 324,726	128 000,000	123 066,825	25 695,000	239 952,901
A.A.I Divers	135 014,149		41 553,608		93 460,541
Equipement De Bureau	142 021,399		55 250,538		86 770,861
Matériel Informatique	196 389,147		70 873,864		125 515,283
TOTAUX	3 312 254,346	138 000,000	960 710,820	35 695,000	2 249 238,526

N.B/ Méthode d'amortissement appliquée est: Amortissement linéaire.

3-Immobilisations Financières

Eléments	Montant
Titres de Participations	213 220,000
Prêt Au Personnel	442 033,174
Dépôts	4 980,000
Cautionnements	10 202,913
TOTAUX	670 436,087

4-Stocks

Eléments	Valeur Brute
Matières Premières	1 114 536,302
Produits Finis	4 257 925,197
Marchandises	37 090,605
TOTAUX	5 409 552,104

5-Clients & Comptes rattachés

Eléments	Valeur Brute	Provisions	V.C.N
Clients	2 316 280,935		2 316 280,935
Clients-Contentieux & Dououreux	351 746,265	247 238,420	104 507,845
Clients-Effets à recevoir	1 948 293,940		1 948 293,940
Clients- Impayés	214 053,742		214 053,742
Clients- Crédeurs	-27 549,374		-27 549,374
TOTAUX	4 802 825,508	247 238,420	4 555 587,088

6-Autres Actifs Courants

Eléments	Montant
Avances & Acomptes au Personnel	84 445,849
Impôts à Reporter	13 547,187
Sociétés du Groupe Débiteurs	59 178,979
Créditeurs & Débiteurs Divers	161 300,000
Produits à Recevoir	11 224,393
Compte d'Attente à Régulariser Actif	32 852,959
Charges Constatées d'Avance	101 233,598
TOTAUX	463 782,965

7-Placements & Autres Actifs Financiers

Eléments	Valeur Brute	Provisions	V.C.N
Titres De Placement	1 211 514,865	24 688,312	1 186 826,553

8-Liquidités & Equivalents en Liquidités

Eléments	Montant
Effets à l'Encaissement	764 151,145
Caisse	6 335,471
TOTAUX	770 486,616

9-Capital Social

Eléments	Montant
Capital social	2 300 000,000

N.B/ Le capital social est augmenté en 1999 de 100 000,000 pour le porter de 2200 000,000 à 2 300 000,000 .
La dite augmentation est réalisée par prélèvement sur le "compte spécial d'investissement" à concurrence de 100 000,000.

10-Réserves

Eléments	Valeur Brute
Réserve Légale	218 514,548

N.B/ Sur le bénéfice restant de 1998 (après augmentation du capital) soit 1189952.680 il a été prélevé 130 000.000 à titre de réserves légales.

11-Résultats Reportés

Eléments	Valeur Brute
Report à Nouveau	1 515 145,921

N.B/ Le bénéfice restant après constitution de la réserve légale soit 1 059 952.680 est affecté au compte report à nouveau.

12-Emprunts

Eléments	Valeur Brute
Emprunt à long terme B.I.A.T	349 800,000

14-Fournisseurs &Comptes rattachés

Eléments	Valeur Brute
Fournisseurs Locaux	692 133,921
Fournisseurs Etrangers	1 328 261,494
Effets à Payer Exploitation	800 597,797
Effets à Payer Immobilisations	17 941,796
Fournisseurs Immobilisations	60 632,834
Fournisseurs d'exploitation Débiteurs	-52 287,907
Fournisseurs Etrangers Débiteurs	-69 658,923
Emballages & Matériel à Rendre	-1 400,000
TOTAUX	2 776 221,012

15-Autres Passifs Courants

Eléments	Montant
Rémunérations Dues Au Personnel	976,800
Oppositions	81,187
Etat ,Retenue sur Honoraires	11 829,656
Etat ,Retenue à la Source	61 171,891
Etat ,Retenue de 1.5% sur les marchés	38 004,516
Obligations Cautionnées	286 346,258
T.V.A à Payer	61 836,402
FO.DE.C	5 624,367
Timbres Fiscaux	69,200
T.F.P	646,277
FO.PRO.LO.S	646,277
Sociétés du Groupe Créditeurs	115 000,000
C.N.S.S	41 588,221
C.A.V.I.S	2 174,865
Charges à Payer	158 917,727
Compte d'attente a régulariser Passif	1 456,260
TOTAUX	786 369,904

16-Concours Bancaires & Autres Passifs Financiers

Eléments	Montant
Financement De Stock	4 200 000,000
Banques	1 100 203,277
TOTAUX	5 300 203,277

IV/ ETAT DE RESULTAT**17- Revenus**

Eléments	Montant
Ventes Produits Finis	22 303 151,014
Ventes Marchandises	3 307 608,940
Travaux	37 786,059
Produits des Activités Connexes	50,000
TOTAUX	25 648 596,013

18- Variation Produits Finis & Encours

Eléments	Montant
Variation Produits Finis & Encours	-2 795 195,507
TOTAUX	-2 795 195,507

19-Achats Marchandises

Eléments	Montant
Achats Marchandises	583 108,935
Variation Stock Marchandises	646 208,264
TOTAUX	1 229 317,199

20-Achats d'Approvisionnement Consommés

Eléments	Montant
Achats & Matières Premières Etrangères	13 537 857,755
Frais sur Achats	4 386 272,397
Achats & Matières Premières Locales	391 386,689
Achats Matières & Fournitures Consommables	269 457,096
Variation des stocks de Matières Premières	-627 878,308
Autres Achats non Stockés de Matières & Fournitures	122 161,324
TOTAUX	18 079 256,953

21-Charges de Personnel

Eléments	Montant
Salaires & Compléments de Salaires	994 936,458
Charges Sociales Légales	173 165,255
Autres Charges de personnel & Autres Charges Sociales	5 469,340
TOTAUX	1 173 571,053

22-Dotations aux Comptes d'Amortissements & Provisions

Eléments	Montant
<i>Dotations Aux Amortissements des Immobilisations Incorporables</i>	4 745,271
<i>Dotations Aux Amortissements des Immobilisations Corporelles</i>	265 225,152
<i>Dotations Aux Provisions pour Dépréciation des Créances</i>	124 905,739
<i>Dotations Aux Provisions pour Dépréciation des Immobilisations Financières</i>	19 343,572
TOTAUX	414 219,734

23-Autres Charges d'Exploitation

Eléments	Montant
<i>Charges Locatives</i>	401 471,820
<i>Entretien & Réparations</i>	222 434,151
<i>Primes d'Assurances</i>	28 116,688
<i>Etudes & Recherches & Divers Services Extérieurs</i>	37 144,843
<i>Personnel Extérieur à L'Entreprise</i>	569 614,031
<i>Rémunérations d'Intermédiaires & Honoraires</i>	121 936,215
<i>Publicité, Publications, Relations Publiques</i>	2 024 577,938
<i>Transports de Biens & Transports Collectifs du personnel</i>	155 870,627
<i>Déplacements, Missions & Réceptions</i>	167 199,619
<i>Frais Postaux & Frais de Télécommunications</i>	80 732,184
<i>Services Bancaires & Assimilés</i>	112 646,901
<i>Impôts, Taxes & Versements Assimilés</i>	81 096,151
TOTAUX	4 002 841,168

24-Charges Financières

Eléments	Montant
<i>Charges D'intérêt</i>	1 359 727,470
<i>Pertes de Change</i>	42 123,111
TOTAUX	1 401 850,581

25-Produits Financiers

Eléments	Montant
<i>Intérêts de Retard Crédeurs</i>	74,683
<i>Gains de Change</i>	117 719,812
TOTAUX	117 794,495

26-Autres Gains Ordinaires

Eléments	Valeur
<i>Reprises sur Provisions sur Créances Douteuses</i>	129 426,820
<i>Gains Exceptionnels</i>	360,415
<i>Produits Nets sur Cessions d'Immobilisations</i>	3 000,000
<i>Profit sur Exercices Antérieures</i>	50 094,074
TOTAUX	182 881,309

27-Autres Pertes Ordinaires

Eléments	Valeur
<i>Pertes Exceptionnels</i>	78,083
<i>Pertes Nettes sur Cessions d'immobilisations</i>	1 605,000
TOTAUX	1 683,083

28- Impôts sur les Bénéfices

Eléments	Valeur
<i>Impôts sur les Bénéfices</i>	371 097,144

III/ ETAT DE FLUX DE TRESORERIE

29- Résultat Net

Eléments	MONTANT
<i>Résultat Net Après Impôt</i>	2 070 630,409
TOTAUX	2 070 630,409

30-Amortissements

Eléments	MONTANT
<i>Dotations Aux Amortissements des Immobilisations Incorporelles</i>	4 745,271
<i>Dotations Aux Amortissements des Immobilisations Corporelles</i>	265 225,152
TOTAUX	269 970,423

31-Provisions

Eléments	MONTANT
<i>Dotations Aux Provisions pour Dépréciation des Créances</i>	124 905,739
<i>Dotations Aux Provisions pour Dépréciation des Immobilisations Financières</i>	19 343,572
TOTAUX	144 249,311

32-Reprises sur Provisions

Eléments	MONTANT
<i>Reprises sur Provisions pour Créances Douteuses</i>	129 426,820
TOTAUX	129 426,820

33-Variation des Stocks

Eléments	MONTANT
<i>Variation des stocks de Matières Premières</i>	627 878,308
<i>Variation Stock Marchandises</i>	-646 208,264
<i>Variation Produits Finis & Encours</i>	2 795 195,507
TOTAUX	2 776 865,551

34-Variation créances

Eléments	MONTANT
<i>Variation Clients</i>	675 933,784
<i>Variation Clients-Contentieux & Douteux</i>	31 960,834
<i>Variation Clients-Effets à recevoir</i>	805 641,289
<i>Variation Clients-Impayés</i>	54 872,233
<i>Variation Clients-Créditeurs</i>	-27 549,374

TOTAUX	1 540 858,766
---------------	----------------------

35-Variation Autres Actifs

Eléments	MONTANT
<i>Variation Avances & Acomptes au Personnel</i>	73 785,379
<i>Sociétés du Groupe Débiteurs</i>	59 178,979
<i>Variation Crédeurs & Débiteurs Divers</i>	127 905,223
<i>Variation Produits à Recevoir</i>	11 224,393
<i>Variation T.V.A à Régulariser</i>	-17 676,657
<i>Variation Compte d'Attente à Régulariser Actif</i>	1 031,317
<i>Variation Charges Constatées d'Avance</i>	-26 367,106
<i>Variation Impôts à reporter</i>	-234 160,565
TOTAUX	-5 079,037

36-Variation Fournisseurs & Autres Dettes

Eléments	MONTANT
<i>Variation Fournisseurs d'exploitation Débiteurs</i>	101 272,844
<i>Variation Fournisseurs d'immobilisations Débiteurs</i>	51 731,250
<i>Variation Fournisseurs Etrangers Débiteurs</i>	-69 658,923
<i>Variation Effets à Payer</i>	488 786,265
<i>Variation Fournisseurs Etrangers</i>	1 115 936,101
<i>Variation Fournisseurs Locaux</i>	247 338,935
<i>Solde Fournisseurs d' Immobilisations Relatifs Aux Acquisitions de 99</i>	-60 632,834
<i>Solde Effets a Payer Immobilisations Relatifs Aux Acquisitions de 99</i>	-17 941,796
<i>Variation Rémunérations Dues Au Personnel</i>	-40 567,752
<i>Variations Oppositions</i>	81,187
<i>Variation Etat ,Retenue sur Honoraires</i>	11 113,611
<i>Variation Etat ,Retenue à la Source</i>	29 535,673
<i>Variation Etat ,Retenue de 1.5% sur les marchés</i>	38 004,516
<i>Variation Obligations Cautionnées</i>	130 317,299
<i>Variation T.V.A à Payer</i>	31 958,339
<i>Variation FO.DE.C</i>	3 230,032
<i>Variation Timbres Fiscaux</i>	22,800
<i>Variation T.F.P</i>	-1 001,383
<i>Variation FO.PRO.LO.S</i>	-1 001,383
<i>Variation Sociétés du Groupe Crédeurs</i>	115 000,000
<i>Variation C.N.S.S</i>	-5 272,312
<i>Variation C.A.V.I.S</i>	991,846
<i>Variation Charges à Payer</i>	107 110,213
<i>Variation compte d'attente a Régulariser Passif</i>	1 456,260
TOTAUX	2 277 810,788

37-Plus Value de Cession

Eléments	MONTANT
Plus Value sur cession Immobilisation Matériel de Transport	3 000,000

38-Autres Charges non Décaissables

Eléments	MONTANT
Moins Value sur cession Immobilisation Matériel de Transport	1 605,000

40-Paiement d'Intérêts sur Emprunts

Eléments	MONTANT
Intérêts sur Remboursement Emprunt B.I.A.T relatifs à l'exercice 1999	35 879,149

41-Perte de Change

Eléments	MONTANT
Perte de Change	42 123,111

42-Gain de Change

Eléments	MONTANT
Gain de Change	117 719,812

43-Décaissements Provenant de l'Acquisition d'Immobilisations Corporelles & Incorporelles

Eléments	MONTANT
Variation Immobilisations Incorporelles	8 500,000
Variation Immobilisations Corporelles	881 263,037
Variation Constructions en Cours	-255 341,954
Cession Matériel de Transport Encaissée en 1998	-700,000
Cession Matériel de Transport	138 000,000
Solde Fourni. d' Immobi. Corporelles Relatifs Aux Acquisitions de 1999	-78 574,630
TOTAUX	693 146,453

44-Encaissements Provenant de la Cession d'Immobilisations Corporelles & Incorporelles

Eléments	MONTANT
Encaissements Provenant de la cession d'immobilisations corporelles et incorporelles	103 000,000
TOTAUX	103 000,000

45-Décaissements Provenant de l'Acquisition d'Immobilisations Financières

Eléments	MONTANT
Prêt au personnel	435 232,479
Dépôts	900,000
Cautionnements	4 708,000
TOTAUX	440 840,479

46-Encaissements Provenant de la Cession d'Immobilisations Financières

Eléments	MONTANT
Encaissements Provenant des Remboursements des Prêts au Personnel	158 355,439
Encaissements Provenant des Remboursements des Cautionnements	2 500,000
TOTAUX	160 855,439

48-Remboursement d'Emprunts

Eléments	MONTANT
<i>Remboursement Principal Emprunt B.I.A.T relatif à l'Exercice 1999</i>	172 400,000

49-Paiement d'Intérêts sur Emprunts

Eléments	MONTANT
<i>Intérêts sur Remboursement Emprunt B.I.A.T relatifs à l'exercice 1999</i>	35 879,149

50-Perte de Change

Eléments	MONTANT
<i>Perte de Change</i>	42 123,111

51-Gain de Change

Eléments	MONTANT
<i>Gain de Change</i>	117 719,812

52-Trésorerie au début de l'exercice

Eléments	MONTANT
<i>Titres de Placements 1998</i>	40 472,800
<i>Liquidités & Equivalents en Liquidités 1998</i>	333 123,011
<i>Concours Bancaires & Autres Passifs Financiers 1998</i>	-2 968 459,945
TOTAUX	-2 594 864,134

53-Trésorerie à la Clôture de l'exercice

Eléments	MONTANT
<i>Titres de Placements 1999</i>	1 211 514,865
<i>Liquidités & Equivalents en Liquidités 1999</i>	770 486,616
<i>Concours Bancaires & Autres Passifs Financiers 1999</i>	-5 300 203,277
TOTAUX	-3 318 201,796

5/ SOLDES INTERMEDIAIRES DE GESTION COMPARES AU 31 DECEMBRE

En dinars

PRODUITS		CHARGES		SOLDES	1999	1998	1997
Ventes de marchandises & autres produits d'exploitation	3 345 444,999	Coût d'achat des marchandises vendues	1 229 317,199	<i>Marge Commerciale</i>	<i>2 116 127,800</i>	<i>1 811 656,202</i>	<i>1 294 767,257</i>
Revenus & autres produits d'exploitation	22 303 151,014	Déstockage de production	-2 795 195,507				
TOTAL	22 303 151,014	TOTAL	-2 795 195,507	<i>Production</i>	<i>25 098 346,521</i>	<i>13 397 398,530</i>	<i>11 749 939,463</i>
Production	25 098 346,521	<i>Achats consommés</i>	18 079 256,953	<i>Marge sur coût matières</i>	<i>7 019 089,568</i>	<i>4 659 024,772</i>	<i>3 201 178,728</i>
Marge Commerciale	2 116 127,800						
Marge sur coût matières	7 019 089,568	Autres charges externes	3 921 745,017				
TOTAL	9 135 217,368	TOTAL	3 921 745,017	<i>Valeur Ajoutée Brute</i>	<i>5 213 472,351</i>	<i>3 692 821,909</i>	<i>2 535 593,531</i>
		Impôts & Taxes	81 096,151				
		Charges de personnel	1 173 571,053				
Valeur Ajoutée Brute	5 213 472,351	TOTAL	1 254 667,204	<i>Excédent brut d'exploitation</i>	<i>3 958 805,147</i>	<i>2 857 608,026</i>	<i>1 758 813,189</i>
Excédent brut d'exploitation	3 958 805,147	Autres charges ordinaires	1 683,083				
Autres produits ordinaires	182 881,309	Charges financières	1 401 850,581				
Produits financiers	117 794,495	Dotations aux amortissements & aux provisions	414 219,734				
		Impôt sur le résultat ordinaire	371 097,144				
TOTAL	4 259 480,951	TOTAL	2 188 850,542	<i>Résultat des activités ordinaires</i>	<i>2 070 630,409</i>	<i>1 289 952,680</i>	<i>429 765,454</i>
Résultat positif des activités ordinaires	2 070 630,409						
Gains extraordinaires		Pertes extraordinaires					
Effet positif des modifications comptables		Effet négatif des modifications comptables					
		Impôt sur éléments extraordinaires et modifications comptables					
TOTAL	2 070 630,409	TOTAL		<i>Résultat Net après modifications comptables</i>	<i>2 070 630,409</i>	<i>1 289 952,680</i>	<i>429 765,454</i>

6/ SITUATION PROVISOIRE AU 30/06/2000

a- bilan provisoire au 30/06/2000

En dinars

ACTIFS	NOTES	30/06/2000	31/12/1999
ACTIFS NON COURANTS			
<i>Actifs Immobilisés</i>			
Immobilisations incorporelles	1	20 019,740	20 019,740
Moins: Amortissements	1	11 922,370	9 044,608
		8 097,370	10 975,132
Immobilisations corporelles	2	3 555 960,634	3 174 254,346
Moins: Amortissements	2	1 114 584,241	925 015,820
		2 441 376,393	2 249 238,526
Immobilisations en cours	3	42 003,581	0,000
Immobilisations Financières	4	1 413 353,746	670 436,087
Total des actifs immobilisés		3 904 831,090	2 930 649,745
Total des actifs non courants		3 904 831,090	2 930 649,745
ACTIFS COURANTS			
Stocks	5	8 350 879,128	5 409 552,104
Clients et comptes rattachés	6	13 828 461,702	4 802 825,508
Moins: Provisions		247 238,420	247 238,420
		13 581 223,282	4 555 587,088
Autres actifs courants	7	1 177 479,520	463 782,965
Placements et autres actifs financiers	8	2 754 748,865	1 211 514,865
Moins: Provisions		24 688,312	24 688,312
		2 730 060,553	1 186 826,553
Liquidités et équivalents de liquidités	9	527 738,547	770 486,616
Total des actifs courants		26 367 381,030	12 386 235,326
TOTAL DES ACTIFS		30 272 212,120	15 316 885,071

En dinars

CAPITAUX PROPRES ET PASSIFS	NOTES	30/06/2000	31/12/1999
CAPITAUX PROPRES			
Capital Social	10	5 250 000,000	2 300 000,000
Réserves	11	322 046,068	218 514,548
Résultats reportés	12	72 244,810	1 515 145,921
Total des capitaux propres avant Résultat de la période		5 644 290,878	4 033 660,469
Résultat de la période	13	1 311 879,204	2 070 630,409
Total des capitaux propres avant affectation		6 956 170,082	6 104 290,878
PASSIFS			
Passifs non courants			
Emprunts	14	1 764 000,000	349 800,000
Total des Passifs non courants		1 764 000,000	349 800,000
Passifs courants			
Fournisseurs et comptes rattachés	15	4 556 060,218	2 776 221,012
Autres passifs courants	16	4 571 940,521	786 369,904
Concours bancaires et autres passifs financiers	17	12 424 041,299	5 300 203,277
Total des Passifs courants		21 552 042,038	8 862 794,193
Total des Passifs		23 316 042,038	9 212 594,193
Total des capitaux propres et des passifs		30 272 212,120	15 316 885,071

b- Etat de résultat provisoire au 30/06/2000

En dinars

DESIGNATION	NOTES	30/06/2000	31/12/1999
Produits d'exploitation			
<i>REVENUS</i>	18	22 309 332,259	25 648 596,013
Total des produits d'exploitation		22 309 332,259	25 648 596,013
Charges d'exploitation			
<i>Variations des stocks de produits finis & encours</i>	19	-1 120 791,096	-2 795 195,507
<i>Achats de Marchandises Consommés</i>	20	-478 612,941	1 229 317,199
<i>Achats d'approvisionnement consommés</i>	21	17 580 930,455	18 079 256,953
<i>Charges de Personnel</i>	22	862 178,263	1 173 571,053
<i>Dotations aux Comptes d'Amortissements et de provisions</i>	23	192 446,183	414 219,734
<i>Autres charges d'exploitation</i>	24	2 219 074,216	4 002 841,168
Total des charges d'exploitation		19 255 225,080	22 104 010,600
Résultat d'exploitation		3 054 107,179	3 544 585,413
<i>Charges Financières</i>	25	1 003 249,906	1 401 850,581
<i>Produits financiers</i>	26	60 381,888	117 794,495
<i>Autres gains ordinaires</i>	27	468,408	182 881,309
<i>Autres pertes ordinaires</i>	28	203 954,138	1 683,083
Résultat des activités ordinaires avant impôt		1 907 753,431	2 441 727,553
Impôt sur les sociétés		595 874,227	371 097,144
Résultat net de la période		1 311 879,204	2 070 630,409

c- Etat de flux de trésorerie provisoire au 30/06/2000

En dinars

DESIGNATION	30/06/2000	31/12/1999
Flux de trésorerie liés à l'exploitation		
<i>Résultat net</i>	1 311 879,204	2 070 630,409
Ajustements pour:		
+ <i>Amortissements</i>	192 446,183	269 970,423
+ <i>Provisions</i>	0,000	144 249,311
- <i>Reprises sur provisions</i>	0,000	129 426,820
<i>Variation des :</i>		
- *Stocks	2 941 327,024	2 776 865,551
- *Créances	9 025 636,194	1 540 858,766
- *Autres actifs	713 696,555	-5 079,037
+ *Fournisseurs et autres dettes	5 105 409,823	2 277 810,788
- <i>Plus value de cession</i>	0,000	3 000,000
+ <i>Autres charges non décaissables</i>	0,000	1 605,000
- <i>Autres produits non encaissables</i>	0,000	0,000
+ <i>Païement d'intérêts sur emprunts</i>	40 492,915	35 879,149
+ <i>Perte de change</i>	101 975,205	42 123,111
- <i>Gain de change</i>	60 381,888	117 719,812
Flux de trésorerie provenant de l'exploitation	-5 988 838,331	279 476,279
Flux de trésorerie liés aux activités d'investissement		
- <i>Décaissements provenant de l'acquisition d'immobilisations corporelles et incorporelles</i>	423 709,869	693 146,453
+ <i>Encaissements provenant de la cession d'immobilisations corporelles et incorporelles</i>	0,000	103 000,000
- <i>Décaissements provenant de l'acquisition d'immobilisations financières</i>	742 917,659	440 840,479
+ <i>Encaissements provenant de la cession d'immobilisations financières</i>	0,000	160 855,439
Flux de trésorerie provenant des activités d'investissement	-1 166 627,528	-870 131,493
Flux de trésorerie liés aux activités de financement		
+ <i>Encaissements provenant des emprunts</i>	1 500 000,000	0,000
- <i>Remboursement d'emprunts</i>	85 800,000	172 400,000
- <i>Païement d'intérêts sur emprunts</i>	40 492,915	35 879,149
Flux de trésorerie provenant des activités de financement	1 373 707,085	-208 279,149
Incidences des variations des taux de change sur les liquidités et équivalents de liquidités		
- <i>Perte de change</i>	101 975,205	42 123,111
+ <i>Gain de change</i>	60 381,888	117 719,812
Incidences des variations des taux de change sur les liquidités et équivalents de liquidités	-41 593,317	75 596,701
Variation de trésorerie	-5 823 352,091	-723 337,662
<i>Trésorerie au début de la période</i>	-3 318 201,796	-2 594 864,134
<i>Trésorerie à la clôture de la période</i>	-9 141 553,887	-3 318 201,796

d- Notes aux états financiers provisoires arrêtées au 30/06/2000

A - Les états financiers sont présentés conformément aux normes comptables tunisiennes .

B- Les notes sur les bases de mesure et les principes comptables appliqués / les informations afférentes à des éléments figurant dans le corps des états financiers:

I/ LE BILAN

1- Immobilisations Incorporables

Eléments	Valeur Brute	Amort.	V.C.N	Tx
Logiciels	20 019,740	11922,370	8097,370	33%

N.B/ Méthode d'amortissement appliquée est: Amortissement linéaire.

2-Immobilisations Corporelles

Eléments	Valeur Brute	Amort.	V.C.N	Tx
Terrain bâtis	122 702,662		122 702,662	
Bâtiments Industriels	345 403,103	71 287,363	274 115,740	5%
Bâtiments Administratifs	554 066,635	24 330,256	529 736,379	5%
Installations Générales des Constructions	41 726,306	9 992,263	31 734,043	10%
Installations Techniques	561 097,498	357 786,744	203 310,754	10%
Matériel Industriel	752 284,319	167 070,094	585 214,225	10%
Outilsage Industriel	84 575,935	24 613,311	59 962,624	10%
Agencement Du Matériel Industriel	20 053,671	6 594,580	13 459,091	10%
Matériel Transport Biens	114 474,208	88 582,595	25 891,613	20%
Matériel Transport Personnes	429 988,826	164 542,262	265 446,564	20%
A.A.I Divers	146 737,409	48 589,315	98 148,094	10%
Equipement De Bureau	158 020,069	64 691,910	93 328,159	10%
Matériel Informatique	224 829,993	86 503,548	138 326,445	15%
TOTAUX	3 555 960,634	1 114 584,241	2 441 376,393	

N.B/ Méthode d'amortissement appliquée est: Amortissement linéaire.

3-Immobilisations en cours

Eléments	Montant
Immobilisations en cours	42 003,581

4-Immobilisations Financières

Eléments	Montant
Titres de Participations	994 924,000
Prêt Au Personnel	401 896,833
Dépôts	5 280,000
Cautionnements	11 252,913
TOTAUX	1 413 353,746

5-Stocks

Eléments	Valeur Brute
<i>Matières Premières</i>	844 602,943
<i>Produits Finis</i>	5 378 716,293
<i>Marchandises</i>	2 127 559,892
TOTAUX	8 350 879,128

6-Clients & Comptes rattachés

Eléments	Valeur Brute	Provisions	V.C.N
<i>Clients</i>	9 867 554,987		9 867 554,987
<i>Clients- Contentieux & Douteux</i>	314 618,734	247 238,420	67 380,314
<i>Clients -Effets à recevoir</i>	3 459 194,898		3 459 194,898
<i>Clients -Impayés</i>	187 093,083		187 093,083
TOTAUX	13 828 461,702	247 238,420	13 581 223,282

7-Autres Actifs Courants

Eléments	Montant
<i>Avances & Acomptes au Personnel</i>	10 630,395
<i>Impôts à Reporter</i>	143 009,670
<i>Créditeurs & Débiteurs Divers</i>	985 537,691
<i>Compte d'Attente à Régulariser Actif</i>	26 371,111
<i>Assurance groupe</i>	3 037,181
<i>Charges Constatées d'Avance</i>	8 893,472
TOTAUX	1 177 479,520

8-Placements & Autres Actifs Financiers

Eléments	Valeur Brute	Provisions	V.C.N
<i>Titres De Placement</i>	2 754 748,865	24 688,312	2 730 060,553

9-Liquidités & Equivalents en Liquidités

Eléments	Montant
<i>Effets à l'Encaissement</i>	499 168,395
<i>Caisse</i>	28 570,152
TOTAUX	527 738,547

10-Capital Social

Eléments	Montant
<i>Capital social</i>	5 250 000,000

11-Réserves

Eléments	Valeur Brute
Réserve Légale	322 046,068

12-Résultats Reportés

Eléments	Valeur Brute
Résultats reportés	72 244,810

13-Résultat de la période

Eléments	Valeur Brute
Résultat de la période après impôt	1 311 879,204

14-Emprunts

Eléments	Valeur Brute
Emprunt à moyen et long terme B.I.A.T	1 764 000,000

15-Fournisseurs & Comptes rattachés

Eléments	Valeur Brute
Fournisseurs Locaux	2262514,336
Fournisseurs Etrangers	1505091,686
Effets à Payer	648 381,790
Fournisseurs Immobilisations	161 827,840
Fournisseurs Débiteurs	-20 355,434
Emballages & Matériel à Rendre	-1 400,000
TOTAUX	4 556 060,218

16-Autres Passifs Courants

Eléments	Montant
Rémunérations Dues Au Personnel	3 383,913
Etat ,Retenue sur Honoraires	622,199
Etat,Retenue sur Marchés	3 513,272
Etat ,Retenue à la Source sur Salaires	12 153,177
Obligations Cautionnées	2 673 798,764
FO.DE.C	8 186,213
Timbres Fiscaux	198,000
T.F.P	792,854
FO.PRO.LO.S	792,854
T C L	8 641,168
TVA à payer	637 163,586

<i>Etat impot sur les bénéfices</i>	595 874,227
<i>Dettes et Interets à payer</i>	115 000,000
<i>Dividende à payer</i>	460 000,000
<i>C.N.S.S</i>	49 191,751
<i>C.A.V.I.S</i>	2 628,543
TOTAUX	4 571 940,521

17-Concours Bancaires & Autres Passifs Financiers

Eléments	Montant
<i>Financement De Stock et Billets de Trésorerie</i>	6 900 000,000
<i>Financement en devise</i>	5 140 614,114
<i>Banques</i>	383 427,185
TOTAUX	12 424 041,299

III/ ETAT DE RESULTAT

18- Revenus

Eléments	Montant
<i>Ventes Produits Finis</i>	18 602 197,037
<i>Travaux</i>	23 716,222
<i>Ventes à l'Export</i>	3 683 419,000
TOTAUX	22 309 332,259

19- Variation Produits Finis &Encours

Eléments	Montant
<i>Variation Produits Finis &Encours</i>	-1 120 791,096
TOTAUX	-1 120 791,096

20-Achats Marchandises

Eléments	Montant
<i>Achats de Marchandises</i>	328 899,397
<i>Variation Stocks de Marchandises</i>	-807 512,338
TOTAUX	-478 612,941

21-Achats d'Approvisionnement Consommés

Eléments	Montant
<i>Achats de Matières Premières Etrangères</i>	15 349 500,246
<i>Frais sur Achats</i>	3 025 922,877
<i>Achats de Matières Premières Locales</i>	218 530,922
<i>Variation des stocks de Matières Premières</i>	-1 013 023,590
TOTAUX	17 580 930,455

22-Charges de Personnel

Eléments	Montant
Salaires & Compléments de Salaires	699 758,799
Charges Sociales Légales	117 225,307
Autres Charges de personnel & Autres Charges Sociales	45 194,157
TOTAUX	862 178,263

23-Dotations aux Comptes d'Amortissements & Provisions

Eléments	Montant
Dotations Aux Amortissements des Immobilisations Corporelles	189 568,421
Dotations Aux Amortissements des Immobilisations Incorporelles	2 877,762
TOTAUX	192 446,183

24-Autres Charges d'Exploitation

Eléments	Montant
Charges Locatives	211 941,012
Entretien & Réparations	105 857,219
Primes d'Assurances	78 283,834
Etudes & Recherches & Divers Services Extérieurs	91 724,220
Personnel Extérieur à L'Entreprise	299 304,704
Rémunérations d'Intermédiaires & Honoraires	37 506,669
Publicité, Publications, Relations Publiques	911 337,440
Transports de Biens & Transports Collectifs du personnel	165 502,433
Déplacements, Missions & Réceptions	92 675,238
Frais Postaux & Frais de Télécommunications	35 207,520
Services Bancaires & Assimilés	100 005,351
Impôts, Taxes & Versements Assimilés	89 728,576
TOTAUX	2 219 074,216

25-Charges Financières

Eléments	Montant
Charges D'intérêt	901 274,701
Pertes de change	101 975,205
TOTAUX	1 003 249,906

26-Produits financiers

Eléments	Valeur
<i>Gains de Change</i>	60 381,888
TOTAUX	60 381,888

27-Autres Gains Ordinaires

Eléments	Valeur
<i>Gains Exceptionnels</i>	468,408
TOTAUX	468,408

28-Autres Pertes Ordinaires

Eléments	Valeur
<i>Pertes Exceptionnels</i>	203 954,138
TOTAUX	203 954,138

7/ AFFECTATION DES RESULTATS DES DERNIERS EXERCICES (*)

(en dinars)

	1997	1998	1999
Bénéfice net	429 765,454	1 289 952,680	2 070 630,409
Réserves Légales	22 000,000	130 000,000	103 531,520
Compte spécial d'investissement	195 842,543	100 000,000	-
Dividendes	-	-	460 000
Résultats reportés	211 922,911	1 059 952,680	1 507 098,889

* Affectation effectuée sur la base des statuts d'ELECTROSTAR – SARL-

8/ TABLEAU DES MOUVEMENTS DES CAPITAUX PROPRES

En dinars

	Capital Social	Réserve Légale	Compte Spécial d'investissement	Résultats Reportés	Résultat de l'exercice	Total
Solde au 31/12/97	2 000 000,000	66 514,548	0,000	247 427,787	429 765,454	2 743 707,789
<i>Affectation approuvée par l'assemblée des associés du 21/03/1998</i>		22 000,000	195 842,543	211 922,911	-429 765,454	0,000
<i>Augmentation de capital par incorporation de réserves et de résultats reportés</i>	200 000,000		-195 842,543	-4 157,457		0,000
<i>Résultat net de 1998</i>					1 289 952,680	1 289 952,680
Solde au 31/12/98	2 200 000,000	88 514,548	0,000	455 193,241	1 289 952,680	4 033 660,469
<i>Affectation approuvée par L'assemblée des associés du 23/03/1999</i>		130 000,000	100 000,000	1 059 952,680	-1 289 952,680	0,000
<i>Augmentation de capital par incorporation de réserves</i>	100 000,000		-100 000,000			0,000
<i>Résultat net de 1999</i>					2 070 630,409	2 070 630,409
Solde au 31/12/99	2 300 000,000	218 514,548	0,000	1 515 145,921	2 070 630,409	6 104 290,878
<i>Affectation approuvée par l'assemblée des associés du 17/06/2000</i>		103 531,520	0,000	1 967 098,889	-2 070 630,409	0,000
<i>Dividendes versés sur le bénéfice de 1999</i>				-460 000,000		-460 000,000
<i>Augmentation de capital par incorporation de résultats reportés</i>	2 950 000,000			-2 950 000,000		0,000
<i>Résultat net au 30/06/2000</i>					1 311 879,204	1 311 879,204
Solde au 30/06/2000	5 250 000,000	322 046,068	0,000	72 244,810	1 311 879,204	6 956 170,082

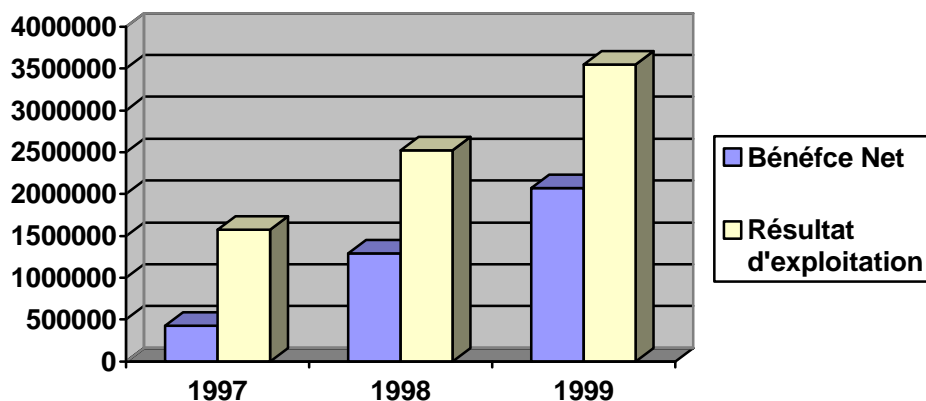
9/ DIVIDENDES

La société n'a commencé à distribuer des dividendes qu'au titre de l'exercice 1999 pour un montant de 460 000 Dinars correspondant à 20% du nominal soit 1 dinar par action. Pour la période 2000-2004, la société prévoit de distribuer 40% de ses bénéfices.

10/ EVOLUTION DU BENEFICE NET ET DU RESULTAT D'EXPLOITATION

En Dinars

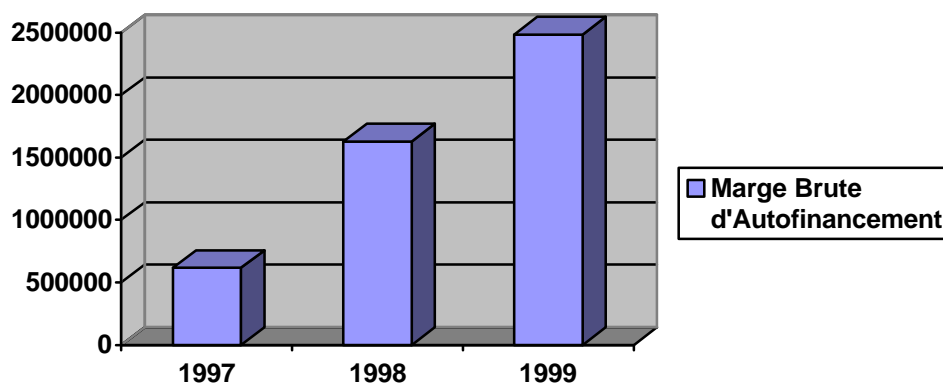
Désignation	1997	1998	1999
Bénéfice Net	429 765	1 289 953	2 070 630
Résultat d'exploitation	1 571 773	2 520 697	3 544 585
Capital Social	2 000 000	2 200 000	2 300 000
Nominal de l'action	100	100	100
Nombre d'actions	20 000	22 000	23 000
Bénéfice Net / Capital Social	21,5%	58,7%	90%
Bénéfice net par action (BPA)	21,488	58,634	90,027
Résultat d'exploitation par action	78,589	114,577	154,112
BPA ajusté (sur la base d'un nominal de 5 dinars)	1,074	2,932	4,501



11/ EVOLUTION DE LA MARGE BRUTE D'AUTOFINANCEMENT

(en dinars)

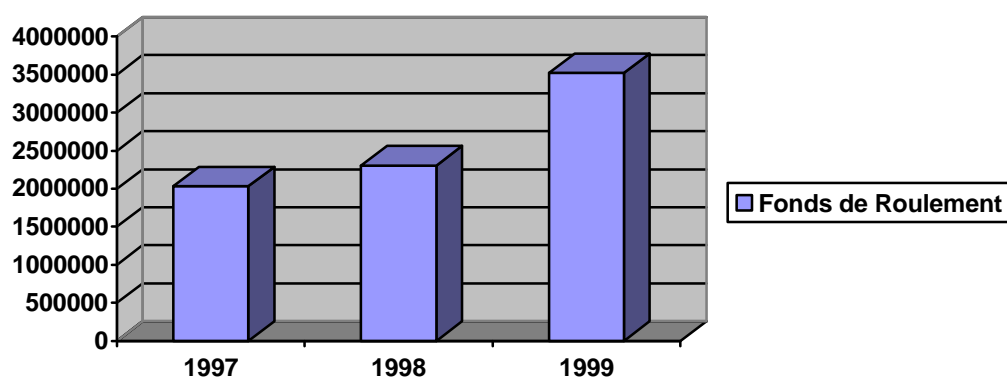
Désignation	1997	1998	1999
Bénéfice net (a)	429 765	1 289 953	2 070 630
Dotations aux amortissements et provisions (b)	187 040	336 911	414 220
Marge Brute d'Autofinancement (a)+(b)	616 805	1 626 864	2 484 850



12/ EVOLUTION DU FONDS DE ROULEMENT

(en dinars)

Désignation	1997	1998	1999
Capitaux propres (1)	2 743 708	4 033 660	6 104 291
Passifs non courants (2)	694 600	522 200	349 800
Capitaux permanents (1)+(2)	3 438 308	4 555 860	6 454 091
Immobilisations Nettes (3)	1 407 088	2 250 519	2 930 650
Fonds de Roulement (1)+(2) - (3)	2 031 220	2 305 341	3 523 441



13/ RATIOS FINANCIERS

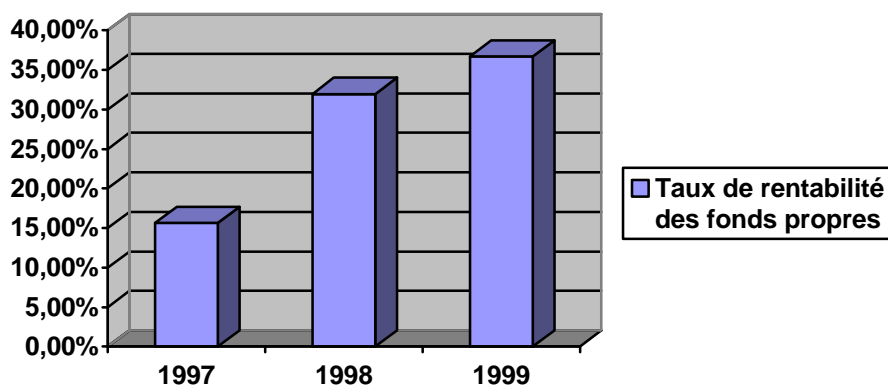
(EN %)

I/ RATIOS DE STRUCTURE	1 997	1998	1999
R1= Actifs immobilisés / Actifs	13,95	25,78	19,13
R2=Stocks/ Actifs	28,35	30,15	35,32
R3= (Actifs courants - Stocks) / Actifs	57,70	44,07	45,55
R4= Capitaux Propres / Capitaux Propres et Passifs	27,20	46,20	39,85
R5=Passifs Non Courants / Capitaux propres et passifs	6,89	5,98	2,28
R6=Passifs Courants / Capitaux Propres et Passifs	65,91	47,82	57,86
R7= Passifs / Capitaux Propres et Passifs	72,80	53,80	60,15
R8= Capitaux permanents / Actifs immobilisés	244,36	202,44	220,23
II/ RATIOS DE GESTION			
R9= Frais du personnel / (Produits d'exploitation - variation des stocks de PF et encours)	4,98	4,24	4,13
R10= Résultat d'exploitation / (Produits d'exploitation - variation des stocks de PF et encours)	11,00	14,00	12,46
R11= (Produits d'exploitation - variation des stocks de PF et encours)/ Capitaux propres	520,73	446,44	465,96
R12= Délai de règlement des clients =Clients et comptes rattachés * 360/CA TTC	95j	51j	54j
R13= Délai de paiement des fournisseurs = fournisseurs et comptes rattachés*360/ achats TTC	148j	22j	44j
R14= Délai de rotation des stocks = stock moyen * 360/CA HT	84j	71j	69j
III/ RATIOS DE SOLVABILITE			
R15= Capitaux Propres / Passifs Non Courants	395,01	772,44	1 745,08
R16= Capitaux Propres / Capitaux Permanents	79,80	88,54	94,58
IV/ RATIOS DE LIQUIDITE			
R17= Actifs Courants / Passifs Courants	130,56	155,22	139,76
R18= (Actifs Courants - Stocks) / Passifs Courants	87,55	92,16	78,72
R19= (Placements et autres actifs Financiers.+ Liquidités et équivalents de liquidités) / Passifs Courants	4,25	8,82	22,08
V/ RATIOS DE RENTABILITE :			
R20= Résultat Net / Capitaux Propres avant résultat	18,57	47,01	51,33
R21= Résultat Net / Capitaux Permanents avant résultat	14,28	39,50	47,24
R22= Résultat Net / (Produits d'exploitation - variation des stocks de PF et encours)	3,01	7,16	7,28

14/ EVOLUTION DES FONDS PROPRES ET DE LA RENTABILITE FINANCIERE

(en dinars)

Désignation	1997	1998	1999
Bénéfice net (1)	429 765	1 289 953	2 070 630
Capitaux propres avant résultat (2)	2 313 942	2 743 708	4 033 660
Rentabilité des fonds propres (1)/(2)	18,57%	47,01%	51,33%



VI/ PERSPECTIVES D'AVENIR DE LA SOCIETE

1/ Stratégie de développement

La société ELECTROSTAR compte pour son avenir et son plan de développement de :

- Elargir la gamme des produits pour étoffer davantage les segments non encore ciblés par ELECTROSTAR tels que :
 - ◆ L'informatique (PC) et la communication (GSM)
 - ◆ La centrale de climatisation AIR. AIR, les climatiseurs Split 5000 BTU et les monoblocs avec télécommande
 - ◆ Les cuisinières
- Continuer l'effort d'exportation en axant principalement sur les marchés avoisinants (Libye et Algérie)
- Poursuivre le développement de l'outil de production, la formation et l'encadrement du personnel visant à accroître la productivité de la société.
- Améliorer le taux d'intégration par la sous traitance et le partenariat avec d'autres industries.
- Diversifier ses sources de financement notamment à travers le recours au marché financier .

2/ Prévisions d'activité et de résultat d'ELECTROSTAR

Les prévisions d'activité d'ELECTROSTAR ont été établies sur la base des réalisations passées et des principales hypothèses de travail suivantes :

Evolution de la demande

L'estimation de la demande globale sur le marché local par famille de produits a été faite sur la base de l'évolution passée de la demande, des taux d'équipements des ménages tunisiens par produits et de l'évolution potentielle du marché de l'électroménager en Tunisie. Les résultats de ces estimations sont donnés par le tableau suivant :

Produits	Demande globale en 1999	Taux d'évolution par an
Climatiseurs	35 000	15%
Machines à laver	45 000	15%
Réfrigérateurs	100 000	5%
Aspirateurs	2 500	20%

Evolution des quantités et des prix

Les estimations des quantités vendues et des prix utilisés pour les projections de 2000 à 2004 se sont basées, d'une part, sur les évolutions passées (1997, 1998 et 1999) et sur l'évolution potentielle du marché de l'électroménager en Tunisie (en terme d'offre, de demande et de parts de marché), et d'autre part sur la stratégie commerciale future d'ELECTROSTAR consistant à maintenir et à conforter son positionnement sur les produits déjà commercialisés et à accaparer de nouvelles parts de marché sur les réfrigérateurs haut de gamme (No Frost).

Les résultats des estimations des taux d'évolution des quantités et des prix sont présentés au niveau du tableau suivant :

Produits	Evolution annuelle des quantités par rapport à 1999	Evolution annuelle des prix
Climatiseurs	20% en 2000 et 7,5% pour la suite	-3%
Réfrigérateurs	60% en 2000 et 10% pour la suite	-3%
Machines à laver	35% en 2000 et 10% pour la suite	-3%
Aspirateurs	50% en 2000 et 20% pour la suite	-5%

Concernant les exportations, l'évolution annuelle des quantités est estimée à 5% pour les climatiseurs et les réfrigérateurs alors que l'évolution annuelle des prix est estimée à -1%

Le chiffre d'affaires

Sur la base des hypothèses de quantité et de prix présentées précédemment, le chiffre d'affaires total connaîtra, approximativement, l'évolution suivante :

	2000	2001	2002	2003	2004
Taux d'évolution	25%	6%	6%	6%	6%

NB : Les réalisations de l'année 2000 ont largement dépassé les prévisions escomptées avec un chiffre d'affaires de 37 002 459,074 Dinars au 30/11/2000 (soit un taux d'évolution de 44% par rapport à 1999).

Les encaissements

A partir des constatations passées et des pratiques commerciales de la société, 5% du chiffre d'affaires local sera réalisé au comptant et 95% à crédit. Le délai moyen de paiement accordé aux clients sera de 180 jours.

Pour les exportations, le délai moyen de paiement accordé aux clients a été estimé à 3 mois.

Les achats

Les matières premières achetées correspondent aux quantités à produire (vendues et stockées) majorées d'un stock de matières premières et de pièces de rechange nécessaires à la bonne marche de l'activité.

Les achats des matières consommées connaîtront, approximativement, l'évolution suivante :

	2000	2001	2002	2003	2004
Taux d'évolution	12%	10%	6%	6%	6%

Les charges

Certaines charges ayant une corrélation forte avec le volume des ventes ou d'achats ont été indexées sur le chiffre d'affaires ou le total des achats étrangers, alors que les charges qui font l'objet de conventions forfaitaires se sont vues attribuer des taux d'évolution constants.

L'ensemble des charges a été estimé à partir de leur niveau en 1999.

Les charges de communication

Ces charges sont estimées à 5% du chiffre d'affaires local HT de plus il a été affecté un montant de 300 000 DT au coût de l'introduction en bourse en l'an 2000 et 200 000 DT au contrat de sponsor des jeux méditerranéens en 2001.

Les frais de personnel

La masse salariale évoluera de 5 % par an, tout en tenant compte du plan de recrutement futur de la société qui se présente comme suit :

Recrutement	2000	2001	2002	2003	2004
Cadres	3	5	0	0	0
Agents de maîtrise	8	15	5	0	0
Agents d'exécution	7	10	5	0	0

Les charges financières

Les charges financières seront calculées comme suit :

- Intérêts débiteurs des comptes courants : TMM+1,25 avec un maximum de 3 200 000 DT (en fonction des besoins de trésorerie).
- Agios d'escompte : TMM+1 avec un maximum de 8 000 000 DT (en fonction des besoins de trésorerie).
- Intérêts sur financement de stocks : TMM+1,25 avec un maximum de 6 000 000 DT.
- Intérêts sur financement en devises : Euribor+1 avec un maximum de 8 000 000 DT.
- Pertes de change : 1% du total des achats étrangers.
- Charges d'emprunts : suivant échéanciers.
- Autres charges : 20 000 DT en 2000 avec une évolution annuelle de 10%.

Ces charges financières connaîtront l'évolution suivante :

	En Dinars				
	2000	2001	2002	2003	2004
Charges financières *	1 515 079	1 344 999	1 198 077	1 090 656	1 094 481

*Ces charges n'incluent pas celles des emprunts contractés en 2000.

Les produits financiers

Les excédents de trésorerie seront placés au taux de 5% l'an.

Les revenus des participations

Aucun produit n'a été prévu malgré l'importance du portefeuille titres et le développement futur de l'activité des sociétés dont les actions sont détenues.

Cession de titres de placement

ELECTROSTAR devrait céder au début de l'année 2000 une partie de ses participations. Le produit de la cession est estimé à 479 000 DT et concerne la cession des parts dans MIXAL, BMT et TUNIPEN.

Le risque commercial

Les nouvelles dotations annuelles aux provisions pour créances douteuses ont été estimées à 0,5% du chiffre d'affaires local T.T.C.

Les provisions pour risques et charges

Il est prévu de constituer une provision pour risques et charges de 50 000DT par an.

Augmentation de capital

Le produit de l'augmentation de capital qui est de l'ordre de 7,4 MD servira à financer le besoin en fonds de roulement additionnel généré par l'accroissement de l'activité.

Plan d'investissement

Il correspond au plan de mise à niveau de la société pour les années 2000 et 2001 et des investissements de maintien pour le reste de la période considérée.

Ce plan se présente comme suit :

Année	En Dinars				
	2000	2001	2002	2003	2004
Prise de participation	850 000	0	0	0	0
Investissements de mise à niveau	1 353 000	827 000	0	0	0
Investissements de maintien	0	0	400 000	300 000	300 000
Total	2 203 000	827 000	400 000	300 000	300 000

Les investissements réalisés en 2000 ont atteint 2 026 614 Dinars.

Dividendes

Le taux de distribution des bénéfices est fixé à 40% pour la période 2000-2004.

Crédit à Moyen Terme

Un crédit à moyen terme de 600 000 DT (5 ans, 7,875%, 1 an de franchise) sera contracté en 2000 et rétrocédé à la filiale d'Algérie SODINCO moyennant intérêts et remboursement sur 3 ans à partir de 2002.

Les conditions de rétrocessions définitives de ce crédit faisant l'objet d'une convention sont en cours de finalisation.

Par ailleurs, il n'a pas été tenu compte au niveau des prévisions d'un crédit à moyen terme de 1 500 000 dinars contracté au début de l'année 2000. Cet emprunt a servi en partie (850 000 Dinars) à financer la souscription au capital de SODINCO.

Ces projections n'intègrent pas les éléments suivants:

- L'incidence du développement des filiales d'ELECTROSTAR.
Le retour sur investissement relatif aux prises de participations d'ELECTROSTAR dans des filiales stratégiques n'a pas été pris en considération lors des travaux de préparation du business plan. A contrario, des moins values ont été constatées sur ces participations au niveau de l'évaluation patrimoniale en les réévaluant à leurs valeurs mathématiques. Il n'a donc pas été tenu compte de leurs perspectives d'avenir (génération de dividendes). En plus, la société prévoit la cession d'une partie de ces participations qui n'ont pas de relation directe avec l'activité principale d'ELECTROSTAR.
- L'instauration d'un système de crédit à la consommation.
La création des sociétés de crédit à la consommation devrait permettre à ELECTROSTAR de réduire ses délais de paiement accordés aux clients et par la suite de diminuer ses charges financières et de soulager sa trésorerie.
- La facturation à venir des prestations de SAV hors garantie.
ELECTROSTAR à l'heure actuelle ne facture pas à ses clients les réparations et diverses interventions sur les articles vendus et qui ne sont plus couverts par la garantie. Il est prévu dans un futur proche de facturer ces prestations, et donc de générer des produits accessoires supplémentaires.
- Le chiffre d'affaires, réalisé en 2000, relatif aux ventes de certains produits, n'a pas été pris en considération au niveau des prévisions ayant servi pour l'évaluation de la société, dans la mesure où ces produits risquent de ne pas être commercialisés au cours des années à venir.

Les résultats prévisionnels d'ELECTROSTAR, établis sur la base des hypothèses ci-dessus décrites, sont donnés par les tableaux suivants :

3/ Comptes d'exploitation prévisionnels

En Dinars

	1999	2000	2001	2002	2003	2004
Produits d'exploitation	28 443 792	31 234 184	33 954 226	36 006 959	38 125 588	40 124 617
Chiffre d'affaires local	25 648 596	29 597 377	31 361 807	33 241 131	35 243 751	37 378 537
Réfrigérateurs	4 815 580	7 473 649	7 974 019	8 507 596	9 077 091	9 684 981
Climatiseurs	15 612 483	16 730 732	17 624 374	18 573 557	19 582 126	20 654 040
Machines à laver	4 441 046	5 264 494	5 616 946	5 993 073	6 394 262	6 822 627
Aspirateurs	90 177	128 502	146 468	166 905	190 272	216 889
Autres produits	689 310	0	0	0	0	0
Chiffre d'affaires à l'export	0	2 350 000	2 442 825	2 539 067	2 639 310	2 743 147
Variation des stocks de PF et encours	2 795 195	-713 193	149 594	226 761	242 527	2 933
Achats MP consommés	18 079 257	20 325 041	22 316 179	23 714 453	25 153 058	26 540 508
Achats de matières importées *	18 046 291	19 661 157	21 705 261	22 996 211	24 359 789	25 657 391
Achats de matières locales **	660 844	576 429	705 051	787 905	865 475	953 948
Variation des stocks de MP	-627 878	87 455	-94 133	-69 663	-72 206	-70 831
Achats de Marchandises consommés	1 229 317	0	0	0	0	0
MARGE BRUTE	9 135 217	10 909 143	11 638 047	12 292 506	12 972 530	13 584 109
Tx de Marge Brute	36%	34%	34%	34%	34%	34%
TFSE	1 380 718	1 682 770	1 612 089	1 583 170	1 610 841	1 617 636
T&D	323 070	414 363	439 065	465 375	493 413	523 300
FDP	2 105 310	1 869 869	1 862 590	1 761 282	1 866 374	1 978 322
FFF	112 647	196 612	217 053	229 962	243 598	256 574
VALEUR AJOUTEE	5 213 472	6 745 529	7 507 250	8 252 717	8 758 304	9 208 277
Tx de V.A	20%	21%	22%	23%	23%	23%
Frais de personnel	1 173 571	1 390 356	1 714 151	1 864 409	1 957 629	2 055 511
Impôts et taxes	81 096	100 000	100 500	101 005	101 515	102 030
RESULTAT BRUT D'EXPLOITATION	3 958 805	5 255 173	5 692 599	6 287 303	6 699 160	7 050 736
Amortissements	269 970	553 886	669 587	724 242	668 880	594 580
Provisions	144 249	233 826	244 728	256 338	268 708	281 893
Autres produits	182 881	0	0	0	0	0
Autres charges	1 683	0	0	0	0	0
RESULTAT D'EXPLOITATION	3 725 784	4 467 461	4 778 284	5 306 723	5 761 572	6 174 263
Résultat financier						
Charges financières	1 401 851	1 515 079	1 344 999	1 198 077	1 090 656	1 094 481
Produits financiers	117 794	0	0	0	20 000	65 000
Autres Produits Financiers	0	0	0	0	0	0

RESULTAT COURANT AVANT I/S	2 441 727	2 952 382	3 433 285	4 108 646	4 690 916	5 144 782
Résultat exceptionnel						
Pertes exceptionnelles	0	0	0	0	0	0
Profits exceptionnels	0	0	0	0	0	0
RESULTAT AVANT IMPOT	2 441 727	2 952 382	3 433 285	4 108 646	4 690 916	5 144 782
Impôt sur les sociétés	371 097	547 042	637 037	763 417	872 820	958 606
RESULTAT NET	2 070 630	2 405 340	2 796 248	3 345 229	3 818 096	4 186 176

* Les achats de matières importées comprennent outre les achats de matières premières étrangères, les frais sur achats et les autres achats non stockés de matières et fournitures.

** Les achats de matières locales comprennent outre les achats de matières locales, les achats de matières et fournitures consommables.

4/ Bilans prévisionnels

En Dinars

	1999	2000	2001	2002	2003	2004
ACTIFS	10 016 682	18 544 728	20 383 787	22 598 902	25 135 875	27 848 510
Immobilisations incorporelles	10 975	37 869	14 761	0	0	0
immobilisations corporelles	2 249 239	2 800 359	3 022 779	2 788 199	2 523 619	2 229 039
Immobilisations financières	670 436	1 520 436	1 520 436	1 520 436	1 520 436	1 520 436
Créances rattachées à des participations	0	600 000	600 000	400 000	200 000	0
Immobilisations en cours	0	0	0	0	0	0
Autres actifs non courants	0	221 100	179 200	104 300	0	0
Stocks de MP	1 114 536	1 027 081	1 121 215	1 190 877	1 263 083	1 333 914
Stocks de PF	4 257 925	3 544 732	3 694 326	3 921 087	4 163 614	4 166 547
Stocks de Mses	37 091	37 091	37 091	37 091	37 091	37 091
Clients et comptes rattachés	4 555 587	7 482 352	8 794 363	11 140 036	13 321 999	13 942 751
Autres actifs courants	463 783	463 783	463 783	463 783	463 783	463 783
Placements	1 186 827	707 827	707 827	707 827	1 107 827	2 007 827
Liquidités et équivalents de liquidités nets des concours bancaires	-4 529 717	102 098	228 006	325 266	534 423	2 147 122
CAPITAUX PROPRES ET PASSIF	10 016 682	18 544 728	20 383 787	22 598 902	25 135 875	27 848 510
Capital social	2 300 000	7 500 000	7 500 000	7 500 000	7 500 000	7 500 000
Réserves	218 515	322 046	442 313	582 125	749 386	750 000
Autres capitaux propres	0	5 175 000	5 175 000	5 175 000	5 175 000	5 175 000
Résultats reportés	1 515 146	72 245	1 395 182	2 933 119	4 772 995	7 063 239
Dettes à Moyen terme	349 800	797 000	513 000	300 000	150 000	0
Provisions pour risques et charges	0	50 000	100 000	150 000	200 000	250 000
C/C actionnaires	0	0	0	0	0	0
Fournisseurs et comptes rattachés	2 776 221	1 436 727	1 675 674	1 827 059	1 984 028	2 137 725
Autres dettes à court terme	786 370	786 370	786 370	786 370	786 370	786 370
Résultat net de l'exercice	2 070 630	2 405 340	2 796 248	3 345 229	3 818 096	4 186 176

5/ Plans de trésorerie prévisionnels

En dinars

	2000	2001	2002	2003	2004
Solde de départ	-4 529 717*	102 098	228 006	325 266	534 423
Ressources	44 508 694	39 881 670	41 454 681	44 200 300	48 934 120
Encaissements /clients	36 004 694	39 881 670	41 254 681	43 980 300	48 269 120
Augmentation du capital	2 250 000	0	0	0	0
Prime d'émission	5 175 000	0	0	0	0
Cessions d'immobilisations	479 000	0	0	0	0
Encaissements/emprunts	600 000	0	0	0	0
Produits financiers	0	0	0	20 000	65 000
Remboursement de placements financiers	0	0	0	0	400 000
Encaissement/Prêt filiale	0	0	200 000	200 000	200 000
Emplois	-39 876 879	-39 755 792	-41 357 421	-43 991 143	-47 321 421
Règlements fournisseurs	-25 219 845	-26 205 221	-27 913 871	-29 608 844	-31 247 683
Etat TVA	-2 811 082	-2 845 476	-3 059 585	-3 242 649	-3 468 574
Règlement des charges d'exploitation	-4 977 675	-4 935 772	-4 826 563	-5 030 453	-5 219 328
Règlement du personnel	-1 390 356	-1 714 151	-1 864 409	-1 957 629	-2 055 511
Charges financières	-1 515 079	-1 344 999	-1 198 077	-1 090 656	-1 094 481
Impôt sur les sociétés	-547 042	-637 037	-763 417	-872 820	-958 606
Acquisition d'immobilisations	-1 353 000	-827 000	-400 000	-300 000	-300 000
Acquisition d'immobilisations financières	-850 000	0	0	0	0
Dividendes	-460 000	-962 136	-1 118 499	-1 338 092	-1 527 238
Autres distributions	0	0	0	0	0
Remboursement c/c actionnaires	0	0	0	0	0
Remboursements d'emprunts	-152 800	-284 000	-213 000	-150 000	-150 000
Prêt filiale	-600 000	0	0	0	0
Placements	0	0	0	-400 000	-1 300 000
TOTAL	102 098	228 006	325 266	534 423	2 147 122

* (Liquidités et équivalents de liquidités – Concours bancaires) au 31/12/99

VII/ ESTIMATION DE L'ACTION ELECTROSTAR

Le pôle Banque d'Affaires de l'Union Bancaire pour le Commerce et l'Industrie a procédé à l'évaluation des actions de la société ELECTROSTAR selon quatre approches :

- Une approche patrimoniale par la rente du Goodwill
- Une approche par la valeur de rentabilité
- Une approche par la valeur de rendement
- Une approche par la valeur des cash-flows

La synthèse des résultats de ces méthodes est reprise ci-après :

1/ LA VALEUR PATRIMONIALE PAR LA RENTE DU GOODWILL

La « valeur patrimoniale » d'ELECTROSTAR a été déterminée comme étant la somme de sa valeur d'actif net comptable corrigé, de la valeur des biens non nécessaires à son exploitation et de la valeur de ses actifs incorporels :

- la valeur d'actif net comptable corrigé « A.N.C.C. » au 31/12/99 est égale à la valeur des actifs corporels réévaluée sous déduction des dettes et des non-valeurs. Elle est de 11,834 Millions de DT (en tenant compte de l'augmentation de capital de 7,4 MDT).

- la valeur des biens non nécessaires à l'exploitation est de 1,118 MDT

- la valeur des actifs incorporels est égale à la capitalisation de la rente du Goodwill.

Pour chaque année de prévision, le « super-bénéfice » est calculé comme étant la différence entre le produit du placement sans risque (au taux de 6,5%) de la valeur d'actif net corrigé d'ELECTROSTAR et le résultat net courant.

La rente du Goodwill est la somme des flux de « super-bénéfice » actualisés au taux de 12%.

La valeur de la rente du Goodwill s'établit sur ces bases à **7,631 millions de DT**.

La valeur patrimoniale d'ELECTROSTAR est ainsi estimée à **20,583 millions de DT**.

Le nombre d'actions après augmentation de capital étant de 1 500 000, la valeur de l'action s'établit donc à 13,722 DT.

2/ LA VALEUR DE RENTABILITE

Cette méthode consiste à établir la valeur de l'entreprise comme étant la valeur actuelle de ses bénéfices courants futurs, ce qui traduit pour un actionnaire que la valeur de son investissement est égale aux bénéfices (distribués et/ou capitalisés) qu'il espère tirer en contrepartie et en rémunération de l'abandon de la liquidité de ses fonds et du risque pris.

Le bénéfice qui sert de base à cette méthode doit être le bénéfice courant moyen prévisionnel. On peut supposer que le bénéfice prévisionnel des prochaines années évoluera au rythme de l'inflation. De sorte que dans sa capitalisation sans limitation de durée, la valeur recherchée se simplifiera en :

$$V = B / i$$

« B » est le bénéfice courant moyen de la période de prévision retenue,

« i » est le taux d'actualisation fixé.

Le taux d'actualisation a été fixé à 12 %.

La valeur dite « de rentabilité » de la société ELECTROSTAR s'établit à **27,585 millions de DT.**

Le nombre d'actions après augmentation de capital étant de 1 500 000, la valeur de l'action s'établit donc à 18,390 DT.

3/ LA VALEUR DE RENDEMENT

Cette méthode fonde la valeur de l'entreprise sur la capitalisation des encaissements futurs qu'en tirerait un investisseur :

- encaissement de dividendes pendant la durée de détention des actions,
- encaissement d'une valeur de revente au terme de cette période de détention.

Le montant du dividende a été estimé à 40% du bénéfice de chacun des exercices futurs de 2000 à 2004.

La valeur de la société est alors obtenue comme suit :

$$V = D_1 / (1+t) + D_2 / (1+t)^2 + \dots + D_5 / (1+t)^5 + (RN_5 * PER_5) / (1+t)^5$$

Avec

V : Valeur de l'entreprise

D_n : dividendes perçus au titre de l'année n

t : taux d'actualisation = 12%

RN_5 : résultat net de 2004

PER_5 : multiple de résultat de 2004 estimé à 8,1

La valeur dite « de rendement » s'établit à **23,864 millions de DT.**

Le nombre d'actions après augmentation de capital étant de 1 500 000, la valeur de l'action s'établit donc à 15,909 DT.

4/ LA VALEUR DES CASH FLOWS

Cette méthode consiste à valoriser l'entreprise par l'actualisation des cash flows opérationnels générés par l'exploitation, majorée de la valeur actualisée de liquidation de l'entreprise en fin de période.

Cette approche d'évaluation se base sur la détermination du cash flow net opérationnel et sur une estimation de la valeur résiduelle de l'entreprise par une capitalisation du cash flow de sortie de 2004 au taux de 12%.

Le cash flow net est déterminé comme suit :

- RBE
- +/- la variation du BFR
- - l'impôt sur les sociétés hors charges financières
- - les acquisitions d'immobilisations
- + la cession d'immobilisations

= Cash flow net

Les Cash flows nets futurs de l'entreprise pour la période 2000 – 2004 se présentent comme suit :

En Dinars

Années	2000	2001	2002	2003	2004
Cash flows nets	-524 915	2 862 150	2 574 862	3 121 250	5 180 961

La valeur de l'entreprise obtenue par la somme des cash flows actualisés, y compris la valeur résiduelle, est diminuée du montant de la dette bancaire initiale pour retrouver la valeur globale de l'entreprise revenant aux actionnaires.

Valeur de l'entreprise = somme $[CF_n / (1+t)^n] + [\text{valeur résiduelle} / (1+t)^5] - \text{Dette bancaire initiale}$

Avec

CF_n = Cash flow de l'année n

t = taux d'actualisation = 12%

n : de 1 à 5

Valeur résiduelle = CF_5 / t

La valeur dite « de cash flow » s'établit à **27,418 millions de Dinars, soit 18,278 DT par action.**

SYNTHESE

	Valeur patrimoniale par la Rente du Goodwill	Valeur de rendement	Valeur de rentabilité	Valeur des cash flows
Valeur Globale d'ELECTROSTAR (en millions de DT)	20,583	27,585	23,864	27,418
Valeur de l'action ELECTROSTAR (en DT)	13,722	18,390	15,909	18,278

La valeur moyenne par action issue de ces quatre méthodes d'évaluation s'établit à **16,575 DT**.

VIII/ ATTESTATIONS DES PERSONNES QUI ASSUMENT LA RESPONSABILITE DU PROSPECTUS

Attestation de la Direction Générale

A notre connaissance, les données du présent prospectus sont conformes à la réalité. Elles comprennent toutes les informations nécessaires aux souscripteurs pour fonder leurs jugements sur le patrimoine, l'activité, la situation financière, les résultats et les perspectives de la société. Elles ne comportent pas d'omissions de nature à en altérer la portée.

Le Président-Directeur Général
M. Fethi HACHICHA

Attestation du commissaire aux comptes

Nous avons procédé à la vérification des informations financières et comptables données dans le présent prospectus en effectuant les diligences que nous avons jugées nécessaires selon les normes de la profession. Nous n'avons pas d'observations à formuler sur la sincérité et la régularité des informations financières et comptables présentées.

Le commissaire aux comptes
M. Yahia CHAABOUNI

Intermédiaire en bourse chargé de l'opération

Union de Gestion Financière -UGF-
M. Hamadi MOKDADI

La notice légale a été publiée au JORT N° 10 du 22/01/2001

ELECTROSTAR
S.A AU CAPITAL DE 5 250 000 DINARS
Siège Social : Boulevard de l'environnement route de Naâssen
2013 Bir El Kassâa Ben Arous
RC n°B17611997 TPI de Ben Arous

Objet :Le montage et la commercialisation de tous articles électroménagers sous la marque LG
Statuts déposés aux greffes du Tribunal de Première Instance de Tunis le 29/08/2000

AUGMENTATION DE CAPITAL DE 5 250 000 DINARS A 7 500 000 DINARS
PAR EMISSION D' ACTIONS NOUVELLES

Décisions des Assemblées Générales Extraordinaires du 27/07/2000 et du 23/11/2000

Visa du Conseil du Marché Financier n°01 404/01 du 17/01/01

Notice Légale publiée au JORT n°10 du 22/01/2001

DEMANDE DE SOUSCRIPTION N°.....

Je (nous) soussigné (s) (Nom /Prénom) :

Code Client :

Pièce d'Identité :

Agissant pour le compte de :Qualité.....

Registre du Commerce :

Adresse.....

Demande(ons) par la présente à souscrire à :Actions nouvelles nominatives portant jouissance en dividendes à partir du 01/01/2000,

et verse(ons) : ⁽³⁾

En espèces

Par chèque N°..... tiré sur

Par virement effectué lepar le débit de mon (notre)compte N°.....

la somme de (en toutes lettres).....

représentant le montant des actions dont je (nous) demande (ons) la souscription à raison de 16,500 dinars (seize dinars cinq cent) par action soit 5dinars de nominal et 11,5 dinars de prime d'émission.

1 Je (nous) reconnais(sons) avoir reçu une copie du prospectus d'émission et pris connaissance de son contenu. Sur cette base, je (nous) demande(ons) la souscription au nombre et forme d'actions ci-dessus indiqués, étant signalé que cette demande de souscription ne vaut pas renonciation de ma (notre) part au recours par tous moyens pour la réparation des dommages qui pourraient résulter soit de l'insertion d'informations incomplètes ou erronées, soit d'une omission d'informations dont la publication aurait influencé ma (notre) décision de souscrire.

2 Je (nous) reconnais (sons) avoir pris connaissance que la quantité demandée pourra être réduite à la quantité attribuée par la Commission de Dépouillement de la Bourse des Valeurs Mobilières de Tunis.

3 Je (nous) donne(ons) mandat par la présente à mon (notre) intermédiaire en bourse pour établir en mes (nos) lieu(x) et place(s) le bulletin de souscription définitif que je (nous) m(nous)engage(ons) à signer dès la réalisation de l'opération.

Fait à.....leà.....H.

Signature ⁽⁴⁾

³ Cocher la case correspondante

⁴ Faire précéder la signature de la mention manuscrite : « Lu et approuvé »

ELECTROSTAR
S.A AU CAPITAL DE 5 250 000 DINARS
Siège Social : Boulevard de l'environnement route de Naâssen
2013 Bir El Kassâa Ben Arous
RC n°B17611997 TPI de Ben Arous

Objet :Le montage et la commercialisation de tous articles électroménagers sous la marque LG
Statuts déposés aux greffes du Tribunal de Première Instance de Tunis le 29/08/2000

AUGMENTATION DE CAPITAL DE 5 250 000 DINARS A 7 500 000 DINARS
PAR EMISSION D' ACTIONS NOUVELLES

Décisions des Assemblées Générales Extraordinaires du 27/07/2000 et du 23/11/2000
Visa du Conseil du Marché Financier n° 01 404/01 du 17/01/01
Notice Légale publiée au JORT n°10 du 22/01/2001

DEMANDE DE SOUSCRIPTION N°

Je (nous) soussigné (s) (Nom /Prénom) :.....

Code Client :.....

Pièce d'Identité :.....

Agissant pour le compte de :Qualité.....

Registre du Commerce :.....

Adresse.....

Demande(ons) par la présente à souscrire à :Actions nouvelles nominatives portant jouissance en dividendes à partir du 01/01/2000,

et verse(ons) : (5)

En espèces

Par chèque N° tiré sur

Par virement effectué lepar le débit de mon (notre)compte N°.....

la somme de (en toutes lettres).....

représentant le montant des actions dont je (nous) demande (ons) la souscription à raison de 16,500 dinars (seize dinars cinq cent) par action soit 5dinars de nominal et 11,5 dinars de prime d'émission.

1 Je (nous) reconnais(sons) avoir reçu une copie du prospectus d'émission et pris connaissance de son contenu. Sur cette base, je (nous) demande(ons) la souscription au nombre et forme d'actions ci-dessus indiqués, étant signalé que cette demande de souscription ne vaut pas renonciation de ma (notre) part au recours par tous moyens pour la réparation des dommages qui pourraient résulter soit de l'insertion d'informations incomplètes ou erronées, soit d'une omission d'informations dont la publication aurait influencé ma (notre) décision de souscrire.

2 Je (nous) reconnais (sons) avoir pris connaissance que la quantité demandée pourra être réduite à la quantité attribuée par la Commission de Dépouillement de la Bourse des Valeurs Mobilières de Tunis.

3 Je (nous) donne(ons) mandat par la présente à mon (notre) intermédiaire en bourse pour établir en mes (nos) lieu(x) et place(s) le bulletin de souscription définitif que je (nous) m(nous)'engage(ons) à signer dès la réalisation de l'opération.

Fait à.....leà.....H.
Signature (6)

¹Cocher la case correspondante

²Faire précéder la signature de la mention manuscrite : « Lu et approuvé »

ELECTROSTAR
S.A AU CAPITAL DE 5 250 000 DINARS
Siège Social : Boulevard de l'environnement route de Naâssen
2013 Bir El Kassâa Ben Arous
RC n°B17611997 TPI de Ben Arous

Objet :Le montage et la commercialisation de tous articles électroménagers sous la marque LG
Statuts déposés aux greffes du Tribunal de Première Instance de Tunis le 29/08/2000

AUGMENTATION DE CAPITAL DE 5 250 000 DINARS A 7 500 000 DINARS
PAR EMISSION D' ACTIONS NOUVELLES

Décisions des Assemblées Générales Extraordinaires du 27/07/2000 et du 23/11/2000
Visa du Conseil du Marché Financier n° 01 404/01 du 17/01/01
Notice Légale publiée au JORT n°10 du 22/01/2001

Les fonds provenant de la souscription sont versés au compte indisponible n° 11001 0061950 320 788 70 ouvert auprès de l'UBCI Agence
ESSADIKIA

BULLETIN DE SOUSCRIPTION N°... ..

Je (nous) soussigné (s) (Nom /Prénom).....

Pièce d'identité :

Agissant pour le compte deQualité.....

Nationalité :Age : Sexe (1) : M F

Profession :

Adresse :

Déclare(ons) souscrire à :Actions nouvelles nominatives portant jouissance en dividendes à partir du 01/01/2000.

Je (nous) reconnais(sons) avoir reçu une copie du prospectus d'émission et pris connaissance de son contenu. Sur cette base, j'ai (nous avons) accepté de souscription au nombre et forme d'actions ci-dessus indiqués, étant signalé que cette demande de souscription ne vaut pas renonciation de ma (notre) part au recours par tous moyens pour la réparation des dommages qui pourraient résulter soit de l'insertion d'informations incomplètes ou erronées, soit d'une omission d'informations dont la publication aurait influencé ma (notre) décision de souscrire.

En vertu de ce qui précède, je (nous) verse(ons) : (1)

- En espèces
- Par chèque N°..... tiré sur
- Par virement effectué lepar le débit de mon (notre)compte N°.....

la somme de (en toutes lettres).....
représentant le montant des actions souscrites à raison de 16,500 dinars (seize dinars cinq cent) par action soit 5 dinars de nominal et 11,5 dinars de prime d'émission.

Fait en double exemplaire dont un en ma (notre) possession, le second servira de souche.

Ale
Signature (2)

(1) Cocher le case correspondante

(2) Faire précéder la signature de la mention manuscrite « Lu et approuvé »

ELECTROSTAR
S.A AU CAPITAL DE 5 250 000 DINARS
Siège Social : Boulevard de l'environnement route de Naâssen
2013 Bir El Kassâa Ben Arous
 RC n°B17611997 TPI de Ben Arous

Objet :Le montage et la commercialisation de tous articles électroménagers sous la marque LG
 Statuts déposés aux greffes du Tribunal de Première Instance de Tunis le 29/08/2000

AUGMENTATION DE CAPITAL DE 5 250 000 DINARS A 7 500 000 DINARS
PAR EMISSION D' ACTIONS NOUVELLES

Décisions des Assemblées Générales Extraordinaires du 27/07/2000 et du 23/11/2000
 Visa du Conseil du Marché Financier n° 01 404/04 du 17/01/01
 Notice Légale publiée au JORT n°10 du 22/01/2001

Les fonds provenant de la souscription sont versés au compte indisponible n° 11001 0061950 320 788 70 ouvert auprès de l'UBCI Agence
 ESSADIKIA

BULLETIN DE SOUSCRIPTION N°... ..

Je (nous) soussigné (s) (Nom /Prénom).....

Pièce d'identité :

Agissant pour le compte deQualité.....

Nationalité :Age : Sexe (1) : M F

Profession :

Adresse :

Déclare(ons) souscrire à :Actions nouvelles nominatives portant jouissance en dividendes à partir du 01/01/2000.

Je (nous) reconnais(sons) avoir reçu une copie du prospectus d'émission et pris connaissance de son contenu. Sur cette base, j'ai (nous avons) accepté de souscription au nombre et forme d'actions ci-dessus indiqués, étant signalé que cette demande de souscription ne vaut pas renonciation de ma (notre) part au recours par tous moyens pour la réparation des dommages qui pourraient résulter soit de l'insertion d'informations incomplètes ou erronées, soit d'une omission d'informations dont la publication aurait influencé ma (notre) décision de souscrire.

En vertu de ce qui précède, je (nous) verse(ons) : (1)

- En espèces
- Par chèque N°..... tiré sur
- Par virement effectué lepar le débit de mon (notre)compte N°.....

la somme de (en toutes lettres).....
 représentant le montant des actions souscrites à raison de 16,500 dinars (seize dinars cinq cent) par action soit 5 dinars de nominal et 11,5 dinars de prime d'émission.

Fait en double exemplaire dont un en ma (notre) possession, le second servira de souche.

Ale
 Signature (2)

(1) Cocher le case correspondante

(2) Faire précéder la signature de la mention manuscrite « Lu et approuvé »

Annexe : Liste des intermédiaires en Bourse

INTERMEDIAIRES		ADRESSES
Abdallah Day	DAY	Centre Babel Bloc C Montplaisir – 1002 TUNIS
Arab Financial Consultants	AFC	4, Rue 7036 Menzah IV – 1004 TUNIS
AMEN INVEST	AI	150, Avenue de la Liberté – 1002 TUNIS
BDET CAPITALIS	BDET C	34, Rue Hédi Karray El Menzah IV – 1004 TUNIS
BEST INVEST	BEST INVEST	88, Avenue Hédi Chaker – 1002 TUNIS
BNA CAPITAUX	BNAC	12, Bis Avenue Kheireddine Pacha – 1002 TUNIS
BNDT INVEST	BNDT INVEST	Avenue Mohamed V – Montplaisir - 1002 TUNIS
COMPAGNIE GESTION ET FINANCES	CGF	Centre Babel – Bloc A 3 ^{ème} étage Rue Jean Jaques ROUSSEAU– Montplaisir – 1002 TUNIS
COMPAGNIE GENERALE D'INVESTISSEMENT	CGI	16, Avenue Jean Jaurès – 1000 TUNIS
COFIB CAPITAL FINANCES	COFIB CAPITAL	51, Avenue Jugurtha – Mutuelleville 1002 TUNIS
LA FINANCIERE DE PLACEMENT ET DE GESTION	FPG	70-72 Avenue Habib Bourguiba 1000 TUNIS
INTERMEDIAIRE INTERNATIONAL	INI	1, Rue Kamel Ataturk – 1001 TUNIS
SOCIETE MAC S.A	MAC S.A	5, Rue 8010 Montplaisir - 1002 TUNIS
MAXULA BOURSE	MAXULA	Centre Nawrez – Bloc B Appt 22 les Berges du Lac - 2045 TUNIS
SOCIETE DE BOURSE DE TUNISIE	SBT	Place du 7 Novembre – 1000 TUNIS
SOCIETE DU CONSEIL ET DE L'INTERMEDIATION FINANCIERE	SCIF	Complexe Kheireddine Pacha – Bloc A -1002 TUNIS
SOCIETE INTERNATIONALE D'INTERMEDIATION ET DE CONSEIL EN FINANCE ET INVESTISSEMENT	SICOFI	Centre Commercial Galaxie 2000 Bloc B -1002 TUNIS
SOCIETE D'INGENIERIE FINANCIERE ET D'INTERMEDIATION EN BOURSE	SIFIB BH	1, Rue 8000, Angle I I Avenue Kheireddine Pacha 1002 TUNIS
SUD INVEST	SIN	116, Avenue de la Liberté – 1002 Tunis
SOCIETE FINANCIERE DE GESTION TUNISIE VALEURS	SOFIGES	12, Rue d'Athènes – 1000 TUNIS
TUNISO-QATARIE D'INTERMEDIATION BOURSIERE	T.VAL	17, Rue de Jérusalem – 1002 TUNIS
TUNISO-QATARIE D'INTERMEDIATION BOURSIERE	TQIB	Centre Urbain Nord BP 226 – 1080 TUNIS CEDEX
TUNISO-SAOUDIENNE D'INTERMEDIATION	TSI	32, Rue Hédi Karray – El Menzah IV – 1004 TUNIS
UNIVERSELLE DE BOURSE	UB	26, Rue Claude Bernard – 1002 TUNIS
UNION FINANCIERE	UFI	Boulevard 7 novembre Immeuble Maghrébia Tour A BP 66 – 1080 TUNIS CEDEX
UNION DE GESTION FINANCIERE	UGF	3, Rue Jenner Place d'Afrique – 1002 TUNIS